

# Manual de Serviço do Dell™ Inspiron™ N4010

[Antes de começar](#)

[Bateria](#)

[Tampa do módulo](#)

[Módulo\(s\) de memória](#)

[Unidade ótica](#)

[Teclado](#)

[Apoio para os pulsos](#)

[Placa do botão liga/desliga](#)

[Bateria de célula tipo moeda](#)

[Miniplaca\(s\) sem fio](#)

[Placa interna com a tecnologia sem fio Bluetooth](#)

[Ventilador térmico](#)

[Placa de sistema](#)

[Disco rígido](#)

[Conjunto de dissipação de calor](#)

[Módulo do processador](#)

[Alto-falantes](#)

[Tela](#)

[Módulo de câmera](#)

[Tampa central](#)

[Placa de F/S](#)

[Placa filha](#)

[Conector do adaptador CA](#)

[Atualizar o BIOS](#)

---

## Notas, Avisos e Advertências

 **NOTA:** uma NOTA fornece informações importantes para ajudar você a usar melhor o computador.

 **AVISO:** um AVISO indica possíveis danos ao hardware ou a perda de dados e ensina como evitar o problema.

 **ADVERTÊNCIA:** uma ADVERTÊNCIA indica um potencial de danos à propriedade, risco de lesões corporais ou mesmo risco de vida.

---

As informações neste documento estão sujeitas a alteração sem aviso prévio.  
© 2010 Dell Inc. Todos os direitos reservados.

É terminantemente proibida qualquer forma de reprodução deste produto sem a permissão por escrito da Dell Inc.

Marcas comerciais usadas neste texto: *Dell*, o logotipo *DELL* e *Inspiron* são marcas comerciais da Dell Inc.; *Bluetooth* é marca comercial registrada de propriedade da Bluetooth SIG, Inc. e é usada pela Dell sob licença; *Microsoft*, *Windows*, *Windows Vista* e o logotipo do botão Iniciar do *Windows Vista* são marcas comerciais ou marcas comerciais registradas da Microsoft Corporation nos EUA e/ou em outros países.

Outros nomes e marcas comerciais podem ser usados neste documento como referência às entidades que reivindicam essas marcas e nomes ou a seus produtos. A Dell Inc. declara que não tem qualquer interesse de propriedade sobre marcas e nomes comerciais que não sejam os seus próprios.

Modelo normativo série P11G    Tipo normativo P11G001

Março de 2010    Rev. A00

[Voltar à página do índice](#)

## Conector do adaptador CA

Manual de Serviço do Dell™ Inspiron™ N4010

- [Remover o conector do adaptador CA](#)
- [Instalar o conector do adaptador CA](#)

**⚠️ ADVERTÊNCIA:** Antes de trabalhar na parte interna do computador, siga as instruções de segurança fornecidas com o computador. Para obter mais informações sobre as práticas de segurança recomendadas, consulte o site de conformidade normativa em [www.dell.com/regulatory\\_compliance](http://www.dell.com/regulatory_compliance).

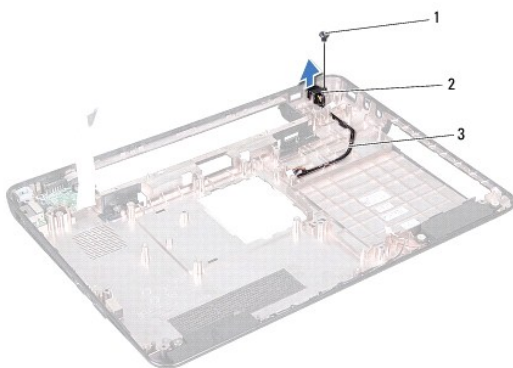
**⚠️ AVISO:** Somente um técnico credenciado deve executar reparos no computador. Danos decorrentes de mão-de-obra não autorizada pela Dell™ não serão cobertos pela garantia.

**⚠️ AVISO:** Para evitar descarga eletrostática, elimine a eletricidade estática do seu corpo usando uma pulseira antiestática ou tocando periodicamente em uma superfície metálica sem pintura (por exemplo, um conector do computador).

**⚠️ AVISO:** Para ajudar a evitar danos à placa de sistema, remova a bateria principal (consulte [Remover a bateria](#)) antes de trabalhar na parte interna do computador.

### Remover o conector do adaptador CA

1. Siga as instruções fornecidas em [Antes de começar](#).
2. Remova a bateria (consulte [Remover a bateria](#)).
3. Siga as instruções de [etapa 4](#) a [etapa 15](#) em [Remover a placa de sistema](#).
4. Remova o conjunto da tela (consulte [Remover o conjunto da tela](#)).
5. Remova a tampa central (consulte [Remover a tampa central](#)).
6. Remova a placa filha (consulte [Remover a placa filha](#)).
7. Remova o parafuso que prende o conector do adaptador CA à base do computador.
8. Preste atenção no roteamento do cabo do adaptador CA e levante o conector do adaptador CA para retirá-lo da base do computador.



|   |                                  |   |                          |
|---|----------------------------------|---|--------------------------|
| 1 | parafuso                         | 2 | conector do adaptador CA |
| 3 | cabo do conector do adaptador AC |   |                          |

### Instalar o conector do adaptador CA

1. Siga as instruções fornecidas em [Antes de começar](#).

2. Roteie o cabo do conector do adaptador CA e coloque o conector do adaptador CA na base do computador.
3. Remova o parafuso que prende o conector do adaptador CA à base do computador.
4. Recoloque a placa filha (consulte [Instalar a placa filha](#)).
5. Recoloque a tampa central (consulte [Instalar a tampa central](#)).
6. Recoloque o conjunto da tela (consulte [Instalar o conjunto de tela](#)).
7. Siga as instruções de [etapa 6](#) a [etapa 18](#) em [Instalar a placa de sistema](#).
8. Instale a bateria (consulte [Instalar a bateria](#)).

 **AVISO:** Antes de ligar o computador, recoloque todos os parafusos e verifique se nenhum parafuso foi esquecido dentro do computador. Se você não fizer isto, o computador pode ser danificado.

---

[Voltar à página do índice](#)

[Voltar à página do índice](#)

## Tampa do módulo

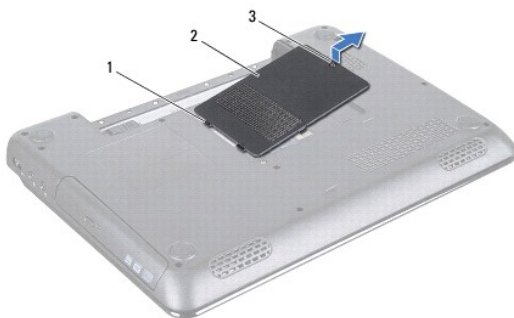
Manual de Serviço do Dell™ Inspiron™ N4010

- [Remover a tampa do módulo](#)
- [Recolocar a tampa do módulo](#)

- ⚠️ ADVERTÊNCIA:** Antes de trabalhar na parte interna do computador, siga as instruções de segurança fornecidas com o computador. Para obter mais informações sobre as práticas de segurança recomendadas, consulte a página inicial de conformidade normativa em [www.dell.com/regulatory\\_compliance](http://www.dell.com/regulatory_compliance).
- ⚠️ AVISO:** Somente um técnico credenciado deve executar reparos no computador. Danos decorrentes de mão-de-obra não autorizada pela Dell™ não serão cobertos pela garantia.
- ⚠️ AVISO:** Para evitar descarga eletrostática, elimine a eletricidade estática do seu corpo usando uma pulseira antiestática ou tocando periodicamente em uma superfície metálica sem pintura (como um conector do computador).
- ⚠️ AVISO:** Para ajudar a evitar danos à placa de sistema, remova a bateria principal (consulte [Remover a bateria](#)) antes de trabalhar na parte interna do computador.
- 

### Remover a tampa do módulo

1. Siga as instruções descritas em [Antes de começar](#).
2. Remova a bateria (consulte [Remover a bateria](#)).
3. Solte o parafuso prisioneiro que prende a tampa do módulo à base do computador.
4. Levante e deslize a tampa do módulo para retirá-la da base do computador.



|   |                      |   |                 |
|---|----------------------|---|-----------------|
| 1 | presilhas (2)        | 2 | tampa do módulo |
| 3 | parafuso prisioneiro |   |                 |

### Recolocar a tampa do módulo

1. Siga as instruções descritas em [Antes de começar](#).
2. Insira as duas abas da tampa do módulo nas aberturas localizadas na base do computador e encaixe cuidadosamente a tampa.
3. Aperte o parafuso prisioneiro que prende a tampa do módulo à base do computador.
4. Instale a bateria (consulte [Instalar a bateria](#)).

- ⚠️ AVISO:** Antes de ligar o computador, recoloque todos os parafusos e verifique se nenhum parafuso foi esquecido dentro do computador. Se você não fizer isto, o computador pode ser danificado.
-

[Voltar à página do índice](#)

[Voltar à página do Índice](#)

## Antes de começar

### Manual de Serviço do Dell™ Inspiron™ N4010

- [Ferramentas recomendadas](#)
- [Desligar o computador](#)
- [Antes de trabalhar na parte interna do computador](#)

Este documento contém procedimentos para a remoção e instalação de componentes do computador. A menos que de outra forma especificado, supõe-se que:

- 1 Você tenha executado as etapas descritas em [Desligar o computador](#) e [Antes de trabalhar na parte interna do computador](#).
- 1 Você tenha lido as informações de segurança fornecidas com o computador.
- 1 Um componente possa ser substituído ou, se tiver sido adquirido separadamente, ele pode ser instalado executando o procedimento de remoção na ordem inversa.

---

## Ferramentas recomendadas

Os procedimentos descritos neste documento podem exigir as seguintes ferramentas:

- 1 Chave de fenda pequena
- 1 Chave Philips
- 1 Haste plástica
- 1 Programa executável de atualização do BIOS disponível em [support.dell.com](http://support.dell.com)



---

## Desligar o computador

 **AVISO:** Para evitar a perda de dados, salve e feche todos os arquivos e saia dos programas abertos antes de desligar o computador.

1. Salve e feche todos os arquivos abertos e saia de todos os programas que também estiverem abertos.
2. Desative o sistema operacional:

*Windows® Vista:*

Clique no botão Iniciar , clique na seta  e depois clique em **Desligar**.

*Windows® 7:*






Clique no botão Iniciar  e depois clique em **Desligar**.

3. Verifique se o computador está desligado. Se o computador não desligar automaticamente quando você desativar o sistema operacional, pressione e mantenha pressionado o botão liga/desliga até o computador ser desligado.

---

## Antes de trabalhar na parte interna do computador

Siga as diretrizes de segurança abaixo para ajudar a proteger o computador contra danos em potencial e para ajudar a garantir a sua segurança pessoal.

-  **AVERTÊNCIA:** Antes de trabalhar na parte interna do computador, siga as instruções de segurança fornecidas com o computador. Para obter mais informações sobre as práticas de segurança recomendadas, consulte o site sobre conformidade normativa em [www.dell.com/regulatory\\_compliance](http://www.dell.com/regulatory_compliance).
-  **AVISO:** Para evitar descarga eletrostática, elimine a eletricidade estática do seu corpo usando uma pulseira antiestática ou tocando periodicamente em uma superfície metálica sem pintura (por exemplo, um conector do computador).
-  **AVISO:** Manuseie os componentes e placas com cuidado. Não toque nos componentes ou nos contatos da placa. Segure a placa pelas bordas ou pelo suporte metálico de montagem. Segure os componentes, por exemplo, processadores, pelas bordas e não pelos pinos.
-  **AVISO:** Somente um técnico credenciado deve executar reparos no computador. Danos decorrentes de mão-de-obra não autorizada pela Dell™ não serão cobertos pela garantia.
-  **AVISO:** Ao desconectar um cabo, puxe-o pelo conector ou pela respectiva aba de puxar e nunca pelo cabo. Alguns cabos têm conectores com presilhas de travamento. Se for desconectar esse tipo de cabo, pressione as presilhas de travamento antes de desconectar o cabo. Ao separar os


conectores, mantenha-os alinhados para evitar que os pinos sejam entortados. Além disso, antes de conectar um cabo, verifique se ambos os conectores estão corretamente orientados e alinhados.

 **AVISO:** Para evitar danos ao computador, execute o procedimento a seguir antes de começar a trabalhar na parte interna.

1. Verifique se a superfície de trabalho está nivelada e limpa para evitar danificar a tampa do computador (que ela seja arranhada, por exemplo).
2. Desligue o computador (consulte [Desligar o computador](#)) e todos os dispositivos anexados.

 **AVISO:** Para desconectar o cabo de rede, primeiro desconecte-o do computador e depois do dispositivo de rede.

3. Desconecte do computador todos os cabos telefônicos ou de rede.
4. Pressione e ejete do leitor de cartão de mídia 7 em 1 todas as placas instaladas.
5. Desconecte o computador e todos os dispositivos conectados das respectivas tomadas elétricas.
6. Desconecte do computador todos os dispositivos a ele conectados.

 **AVISO:** Para ajudar a evitar danos à placa de sistema, remova a bateria principal (consulte [Remover a bateria](#)) antes de trabalhar na parte interna do computador.

7. Remova a bateria (consulte [Remover a bateria](#)).
8. Desvire o computador, abra a tela e pressione o botão liga/desliga para aterrar a placa de sistema.

---


[Voltar à página do Índice](#)

[Voltar à página do Índice](#)

## Atualizar o BIOS

### Manual de Serviço do Dell™ Inspiron™ N4010

1. Ligue o computador.
2. Visite o site [support.dell.com](http://support.dell.com).
3. Clique em **Drivers & Downloads** (Drivers e downloads)→ **Select Model** (Selecione o modelo).
4. Localize o arquivo de atualização do BIOS para o seu computador:


 **NOTA:** A etiqueta de serviço está na parte inferior do computador.

Se o seu computador tiver a etiqueta de serviço:

- a. Clique em **Enter a Service Tag** (Digite o número da etiqueta de serviço).
- b. Digite o número da etiqueta de serviço do computador no campo **Enter a service tag:** (Digite o número da etiqueta de serviço), clique em **Go** (Ir), e vá para [etapa 5](#).

Se você não tiver a etiqueta de serviço no seu computador:

- a. Selecione o tipo de produto na lista **Select Your Product Family** (Selecione a família de produto).
- b. Selecione a marca do produto na lista **Select Your Product Line** (Selecione a linha de produto).
- c. Selecione o número do modelo do produto na lista **Select Your Product Model** (Selecione o modelo do produto).

 **NOTA:** Se você selecionou um modelo diferente e quiser começar de novo, clique em **Start Over** (Recomeçar) no canto direito do menu.

- d. Clique em **Confirm** (Confirmar).
5. Uma lista de resultados é mostrada na tela. Clique em **BIOS**.
  6. Clique em **Download** para fazer o download do arquivo do BIOS mais recente. A janela **File Download** (Download de arquivo) é mostrada.
  7. Clique em **Save** (Salvar) para salvar o arquivo na área de trabalho. O arquivo será salvo na área de trabalho.
  8. Clique em **Close** (Fechar) se a janela **Download Complete** (Download concluído) for mostrada. O ícone do arquivo é mostrado na área de trabalho e tem o mesmo título que o arquivo baixado de atualização do BIOS.
  9. Clique duas vezes no ícone do arquivo mostrado na área de trabalho e siga as instruções apresentadas na tela.

---

[Voltar à página do Índice](#)



[Voltar à página do Índice](#)

## Placa interna com a tecnologia sem fio Bluetooth®

Manual de Serviço do Dell™ Inspiron™ N4010

- [Remover a placa Bluetooth](#)
- [Instalar a placa Bluetooth](#)

**⚠️ ADVERTÊNCIA:** Antes de trabalhar na parte interna do computador, siga as instruções de segurança fornecidas com o computador. Para obter mais informações sobre as práticas de segurança recomendadas, consulte o site de conformidade normativa em [www.dell.com/regulatory\\_compliance](http://www.dell.com/regulatory_compliance).

**⚠️ AVISO:** Somente um técnico credenciado deve executar reparos no computador. Danos decorrentes de mão-de-obra não autorizada pela Dell™ não serão cobertos pela garantia.

**⚠️ AVISO:** Para evitar descarga eletrostática, elimine a eletricidade estática do seu corpo usando uma pulseira antiestática ou tocando periodicamente em uma superfície metálica sem pintura (por exemplo, um conector do computador).

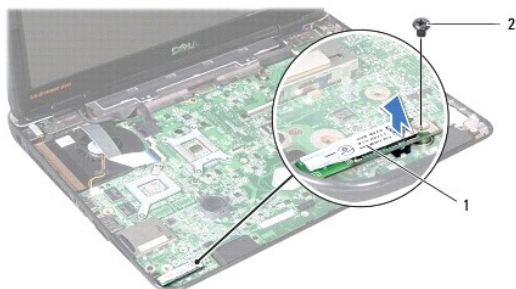
**⚠️ AVISO:** Para ajudar a evitar danos à placa de sistema, remova a bateria principal (consulte [Remover a bateria](#)) antes de trabalhar na parte interna do computador.

Se você adquiriu a placa com a tecnologia sem fio Bluetooth com seu computador, ela já vem instalada.

---

### Remover a placa Bluetooth

1. Siga as instruções descritas em [Antes de começar](#).
2. Remova a bateria (consulte [Remover a bateria](#)).
3. Siga as instruções de [etapa 3](#) a [etapa 4](#) em [Remover a unidade ótica](#).
4. Remova a tampa do módulo (consulte [Remover a tampa do módulo](#)).
5. Remova o(s) módulo(s) de memória (consulte [Remover o\(s\) módulo\(s\) de memória](#)).
6. Remova o teclado (consulte [Remover o teclado](#)).
7. Remova o apoio para os pulsos (consulte [Remover o apoio para os pulsos](#)).
8. Remova o parafuso que prende a placa Bluetooth à placa de sistema.
9. Levante a placa Bluetooth para desconectá-la do conector na placa de sistema.



|   |                 |   |          |
|---|-----------------|---|----------|
| 1 | placa Bluetooth | 2 | parafuso |
|---|-----------------|---|----------|

---

### Instalar a placa Bluetooth

1. Siga as instruções fornecidas em [Antes de começar](#).

2. Alinhe o conector na placa Bluetooth ao conector na placa de sistema e pressione a placa Bluetooth até ela estar totalmente encaixada.
3. Remova o parafuso que prende a placa Bluetooth à placa de sistema.
4. Recoloque o apoio para os pulsos (consulte [Recolocar o apoio para os pulsos](#)).
5. Recoloque o teclado (consulte [Recolocar o teclado](#)).
6. Recoloque o(s) módulo(s) de memória (consulte [Instalar o\(s\) módulo\(s\) de memória](#)).
7. Recoloque a tampa do módulo (consulte [Recolocar a tampa do módulo](#)).
8. Siga as instruções de [etapa 4](#) a [etapa 5](#) em [Instalar a unidade ótica](#).
9. Instale a bateria (consulte [Instalar a bateria](#)).

 **AVISO: Antes de ligar o computador, recolocar todos os parafusos e verifique se nenhum parafuso foi esquecido dentro do computador. Se você não fizer isto, o computador pode ser danificado.**

---

[Voltar à página do Índice](#)

[Voltar à página do Índice](#)

## Módulo de câmera

Manual de Serviço do Dell™ Inspiron™ N4010

- [Remover o módulo de câmera](#)
- [Instalar o módulo da câmera](#)

**⚠️ ADVERTÊNCIA:** Antes de trabalhar na parte interna do computador, siga as instruções de segurança fornecidas com o computador. Para obter mais informações sobre as práticas de segurança recomendadas, consulte a página inicial de conformidade normativa em [www.dell.com/regulatory\\_compliance](http://www.dell.com/regulatory_compliance).

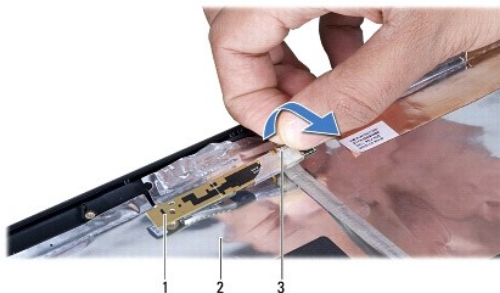
**⚠️ AVISO:** Somente um técnico credenciado deve executar reparos no computador. Danos decorrentes de mão-de-obra não autorizada pela Dell™ não serão cobertos pela garantia.

**⚠️ AVISO:** Para evitar descarga eletrostática, elimine a eletricidade estática do seu corpo usando uma pulseira antiestática ou tocando periodicamente em uma superfície metálica sem pintura (por exemplo, um conector do computador).

**⚠️ AVISO:** Para ajudar a evitar danos à placa de sistema, remova a bateria principal (consulte [Remover a bateria](#)) antes de trabalhar na parte interna do computador.

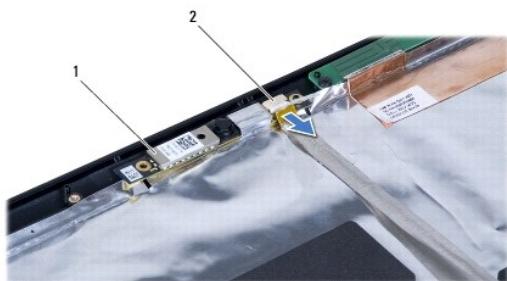
### Remover o módulo de câmera

1. Siga as instruções descritas em [Antes de começar](#).
2. Remova a bateria (consulte [Remover a bateria](#)).
3. Siga as instruções de [etapa 3](#) a [etapa 4](#) em [Remover a unidade ótica](#).
4. Remova a tampa do módulo (consulte [Remover a tampa do módulo](#)).
5. Remova o(s) módulo(s) de memória (consulte [Remover o\(s\) módulo\(s\) de memória](#)).
6. Remova o teclado (consulte [Remover o teclado](#)).
7. Remova o apoio para os pulsos (consulte [Remover o apoio para os pulsos](#)).
8. Remova o conjunto da tela (consulte [Remover o conjunto da tela](#)).
9. Remova bezel da tela (consulte [Remover o bezel da tela](#)).
10. Remova o painel da tela (consulte [Remover o painel da tela](#)).
11. Retire o módulo de câmera da tampa da tela.
12. Levante o módulo de câmera e vire-o.
13. Remova a fita que prende o cabo da câmera ao conector do módulo de câmera.



|   |                  |   |               |
|---|------------------|---|---------------|
| 1 | módulo de câmera | 2 | tampa da tela |
| 3 | fita             |   |               |

14. Desconecte o cabo da câmera do conector no módulo da câmera.



|   |                  |   |                            |
|---|------------------|---|----------------------------|
| 1 | módulo de câmera | 2 | conector do cabo da câmera |
|---|------------------|---|----------------------------|

---

## Instalar o módulo da câmera

1. Siga as instruções descritas em [Antes de começar](#).
2. Conecte o cabo da câmera ao conector do módulo da câmera. Recoloque a fita para prender o cabo da câmera ao módulo de câmera.
3. Alinhe as aberturas no módulo de câmera com as guias de alinhamento na tampa da tela.
4. Prenda o módulo de câmera à tampa da tela.
5. Recoloque o painel da tela (consulte [Recolocar o painel da tela](#)).
6. Recoloque o bezel da tela (consulte [Recolocar o bezel da tela](#)).
7. Recoloque o conjunto da tela (consulte [Recolocar o conjunto de tela](#)).
8. Recoloque o apoio para os pulsos (consulte [Recolocar o apoio para os pulsos](#)).
9. Recoloque o teclado (consulte [Recolocar o teclado](#)).
10. Recoloque o(s) módulo(s) de memória (consulte [Instalar o\(s\) módulo\(s\) de memória](#)).
11. Recoloque a tampa do módulo (consulte [Recolocar a tampa do módulo](#)).
12. Siga as instruções de [etapa 4](#) a [etapa 5](#) em [Instalar a unidade ótica](#).
13. Recoloque a bateria (consulte [Instalar a bateria](#)).

**⚠ AVISO:** Antes de ligar o computador, recolocar todos os parafusos e verifique se nenhum parafuso foi esquecido dentro do computador. Se você não fizer isto, o computador pode ser danificado.

---

[Voltar à página do Índice](#)

[Voltar à página do Índice](#)

## Bateria de célula tipo moeda

Manual de Serviço do Dell™ Inspiron™ N4010

- [Remover a bateria de célula tipo moeda](#)
- [Instalar a bateria de célula tipo moeda](#)

**⚠️ ADVERTÊNCIA:** Antes de trabalhar na parte interna do computador, siga as instruções de segurança fornecidas com o computador. Para obter mais informações sobre as práticas de segurança recomendadas, consulte a página inicial de conformidade normativa em [www.dell.com/regulatory\\_compliance](http://www.dell.com/regulatory_compliance).

**⚠️ AVISO:** Somente um técnico credenciado deve executar reparos no computador. Danos decorrentes de mão-de-obra não autorizada pela Dell™ não serão cobertos pela garantia.

**⚠️ AVISO:** Para evitar descarga eletrostática, elimine a eletricidade estática do seu corpo usando uma pulseira antiestática ou tocando periodicamente em uma superfície metálica sem pintura (por exemplo, um conector do computador).

**⚠️ AVISO:** Para ajudar a evitar danos à placa de sistema, remova a bateria principal (consulte [Remover a bateria](#)) antes de trabalhar na parte interna do computador.

### Remover a bateria de célula tipo moeda

1. Siga as instruções descritas em [Antes de começar](#).
2. Remova a bateria (consulte [Remover a bateria](#)).
3. Siga as instruções de [etapa 3](#) a [etapa 4](#) em [Remover a unidade ótica](#).
4. Remova a tampa do módulo (consulte [Remover a tampa do módulo](#)).
5. Remova o(s) módulo(s) de memória (consulte [Remover o\(s\) módulo\(s\) de memória](#)).
6. Remova o teclado (consulte [Remover o teclado](#)).
7. Remova o apoio para as mãos (consulte [Remover o apoio para os pulsos](#)).
8. Use uma haste plástica para retirar a bateria de célula tipo moeda da abertura da placa de sistema.



|   |                |   |                              |
|---|----------------|---|------------------------------|
| 1 | haste plástica | 2 | bateria de célula tipo moeda |
|---|----------------|---|------------------------------|

### Instalar a bateria de célula tipo moeda

1. Siga as instruções descritas em [Antes de começar](#).
2. Segure a bateria de célula tipo moeda com o lado positivo voltado para cima.
3. Insira a bateria de célula tipo moeda na abertura e pressione-a gentilmente até encaixá-la.
4. Recoloque o apoio para os pulsos (consulte [Recolocar o apoio para os pulsos](#)).
5. Recoloque o teclado (consulte [Recolocar o teclado](#)).
6. Recoloque o(s) módulo(s) de memória (consulte [Instalar o\(s\) módulo\(s\) de memória](#)).

7. Recoloque a tampa do módulo (consulte [Recolocar a tampa do módulo](#)).
8. Siga as instruções de [etapa 4](#) a [etapa 5](#) em [Instalar a unidade ótica](#).
9. Instale a bateria (consulte [Instalar a bateria](#)).

**⚠ AVISO:** Antes de ligar o computador, recoloque todos os parafusos e verifique se nenhum parafuso foi esquecido dentro do computador. Se você não fizer isto, o computador pode ser danificado.

---

[Voltar à página do Índice](#)

[Voltar à página do Índice](#)

## Módulo do processador

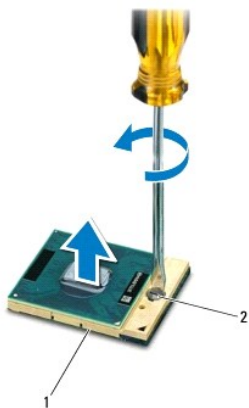
Manual de Serviço do Dell™ Inspiron™ N4010

- [Remover o módulo do processador](#)
- [Instalar o módulo do processador](#)

- ⚠️ ADVERTÊNCIA:** Antes de trabalhar na parte interna do computador, siga as instruções de segurança fornecidas com o computador. Para obter mais informações sobre as práticas de segurança recomendadas, consulte o site de conformidade normativa em [www.dell.com/regulatory\\_compliance](http://www.dell.com/regulatory_compliance).
- ⚠️ **AVISO:** Somente um técnico credenciado deve executar reparos no computador. Danos decorrentes de mão-de-obra não autorizada pela Dell™ não serão cobertos pela garantia.
- ⚠️ **AVISO:** Para evitar descarga eletrostática, elimine a eletricidade estática do seu corpo usando uma pulseira antiestática ou tocando periodicamente em uma superfície metálica sem pintura (por exemplo, um conector do computador).
- ⚠️ **AVISO:** Para evitar o contato intermitente entre o parafuso do came do soquete ZIF e o processador, pressione o centro do processador para aplicar uma leve pressão enquanto gira o parafuso.
- ⚠️ **AVISO:** Para evitar danos ao processador, segure a chave de fenda de forma que fique perpendicular ao processador quando girar o parafuso.
- ⚠️ **AVISO:** Para evitar danos à placa de sistema, remova a bateria principal (consulte [Remover a bateria](#)) antes de trabalhar na parte interna do computador.

### Remover o módulo do processador


1. Siga as instruções fornecidas em [Antes de começar](#).
2. Remova o conjunto de dissipação de calor (consulte [Remover o conjunto de dissipação de calor](#)).
3. Para soltar o soquete ZIF, use uma chave de fenda pequena e gire o parafuso do came do soquete ZIF no sentido anti-horário até ele parar.




|   |             |   |                                 |
|---|-------------|---|---------------------------------|
| 1 | soquete ZIF | 2 | parafuso do came do soquete ZIF |
|---|-------------|---|---------------------------------|

- ⚠️ **AVISO:** Para garantir o resfriamento máximo do processador, não toque nas áreas de transferência de calor no conjunto de dissipação de calor do processador. O óleo da sua pele pode reduzir a capacidade de transferência de calor das almofadas térmicas.
- ⚠️ **AVISO:** Para remover o módulo do processador, puxe-o diretamente para cima. Tenha cuidado para não entortar os pinos do módulo do processador.
4. Levante o módulo do processador para retirá-lo do soquete ZIF.


## Instalar o módulo do processador

 **NOTA:** Se estiver instalando um novo processador, você receberá um novo conjunto de dissipação de calor, o qual inclui uma almofada térmica já afixada ou você receberá uma nova almofada térmica fornecida com a documentação para ilustrar o processo correto de instalação.

1. Siga as instruções fornecidas em [Antes de começar](#).
2. Alinhe o canto do pino 1 do módulo do processador com o canto do pino 1 do soquete ZIF e depois insira o módulo do processador.

 **NOTA:** O canto do pino 1 do módulo do processador tem um triângulo que se alinha ao triângulo no canto do pino 1 do soquete ZIF.

Quando o módulo do processador está assentado corretamente, todos os quatro cantos se alinham no mesmo nível. Se um ou mais cantos do módulo estiverem mais altos que os outros, isso significa que o módulo não está assentado corretamente.

 **AVISO:** Para evitar danos ao processador, segure a chave de fenda de forma que ela fique perpendicular ao processador quando girar o parafuso.

3. Aperte o soquete ZIF girando o parafuso no sentido horário para prender o módulo do processador à placa de sistema.
4. Remova o conjunto de dissipação de calor (consulte [Recolocar o conjunto de dissipação de calor](#)).

---

[Voltar à página do Índice](#)



[Voltar à página do Índice](#)

## Conjunto de dissipação de calor

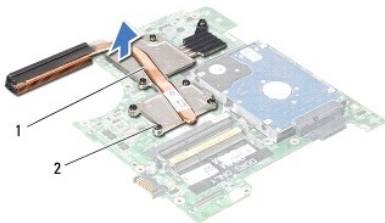
Manual de Serviço do Dell™ Inspiron™ N4010

- [Remover o conjunto de dissipação de calor](#)
- [Instalar o conjunto de dissipação de calor](#)

- ⚠ **ADVERTÊNCIA:** Antes de trabalhar na parte interna do computador, siga as instruções de segurança fornecidas com o computador. Para obter mais informações sobre as práticas de segurança recomendadas, consulte o site de conformidade normativa em [www.dell.com/regulatory\\_compliance](http://www.dell.com/regulatory_compliance).
- ⚠ **ADVERTÊNCIA:** Ao remover o dissipador de calor do computador quando ele estiver quente, *não toque* na caixa de metal do conjunto de dissipação de calor.
- ⚠ **AVISO:** Somente um técnico credenciado deve executar reparos no computador. Danos decorrentes de mão-de-obra não autorizada pela Dell™ não serão cobertos pela garantia.
- ⚠ **AVISO:** Para evitar descarga eletrostática, elimine a eletricidade estática do seu corpo usando uma pulseira antiestática ou tocando periodicamente em uma superfície metálica sem pintura (por exemplo, um conector do computador).
- ⚠ **AVISO:** Para evitar danos à placa de sistema, remova a bateria principal (consulte [Remover a bateria](#)) antes de trabalhar na parte interna do computador.

## Remover o conjunto de dissipação de calor

1. Siga as instruções descritas em [Antes de começar](#).
2. Siga as instruções de [etapa 2](#) a [etapa 16](#) em [Remover a placa de sistema](#).
3. Em ordem sequencial (indicada no conjunto de dissipação de calor), solte os sete parafusos prisioneiros que prendem o conjunto à placa de sistema.
4. Retire o conjunto de dissipação de calor da placa de sistema.



|   |                                 |   |                            |
|---|---------------------------------|---|----------------------------|
| 1 | conjunto de dissipação de calor | 2 | parafusos prisioneiros (7) |
|---|---------------------------------|---|----------------------------|

## Instalar o conjunto de dissipação de calor

- 📌 **NOTA:** Esse procedimento presume que você já tenha removido o conjunto de dissipação de calor e que esteja pronto para recolocá-lo.
  - 1. Siga as instruções descritas em [Antes de começar](#).
  - 2. Coloque o conjunto de dissipação de calor na placa de sistema.
  - 3. Alinhe os sete parafusos prisioneiros no conjunto de dissipação de calor com os orifícios dos parafusos na placa de sistema e aperte-os em ordem sequencial (indicada no conjunto de dissipação de calor).
  - 4. Siga as instruções de [etapa 5](#) a [etapa 20](#) em [Recolocar a placa de sistema](#).
- ⚠ **AVISO:** Antes de ligar o computador, recoloque todos os parafusos e verifique se nenhum parafuso foi esquecido dentro do computador. Se você não fizer isto, o computador pode ser danificado.

[Voltar à página do Índice](#)

[Voltar à página do Índice](#)

## Placa filha

Manual de Serviço do Dell™ Inspiron™ N4010

- [Remover a placa filha](#)
- [Instalar a placa filha](#)

**⚠ ADVERTÊNCIA:** Antes de trabalhar na parte interna do computador, siga as instruções de segurança fornecidas com o computador. Para obter mais informações sobre as práticas de segurança recomendadas, consulte a página inicial de conformidade normativa em [www.dell.com/regulatory\\_compliance](http://www.dell.com/regulatory_compliance).

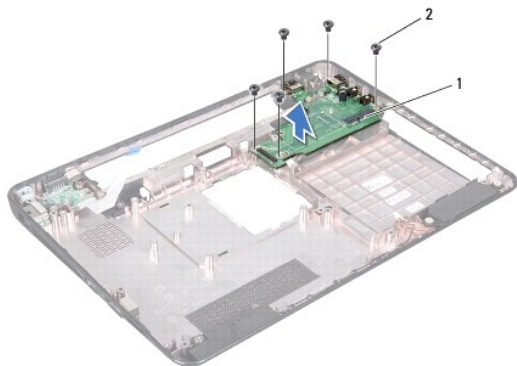
**⚠ AVISO:** Somente um técnico credenciado deve executar reparos no computador. Danos decorrentes de mão-de-obra não autorizada pela Dell™ não serão cobertos pela garantia.

**⚠ AVISO:** Para evitar descarga eletrostática, elimine a eletricidade estática do seu corpo usando uma pulseira antiestática ou tocando periodicamente em uma superfície metálica sem pintura (por exemplo, um conector do computador).

**⚠ AVISO:** Para ajudar a evitar danos à placa de sistema, remova a bateria principal (consulte [Remover a bateria](#)) antes de trabalhar na parte interna do computador.

### Remover a placa filha

1. Siga as instruções descritas em [Antes de começar](#).
2. Remova a bateria (consulte [Remover a bateria](#)).
3. Siga as instruções de [etapa 4](#) a [etapa 15](#) em [Remover a placa de sistema](#).
4. Remova a(s) miniplaca(s) (consulte [Remover a miniplaca](#)).
5. Remova o conjunto da tela (consulte [Remover o conjunto da tela](#)).
6. Remova a tampa central (consulte a [Remover a tampa central](#)).
7. Remova os cinco parafusos que prendem a placa filha à base do computador.
8. Retire a placa filha da base do computador.



|   |             |   |               |
|---|-------------|---|---------------|
| 1 | placa filha | 2 | parafusos (5) |
|---|-------------|---|---------------|

### Instalar a placa filha

1. Siga as instruções descritas em [Antes de começar](#).

2. Alinhe os conectores na placa filha às aberturas na base do computador.
3. Recoloque os cinco parafusos que prendem a placa filha à base do computador.
4. Recoloque a tampa central (consulte a [Recolocar a tampa central](#)).
5. Recoloque o conjunto da tela (consulte [Recolocar o conjunto de tela](#)).
6. Recoloque a(s) miniplaca(s) (consulte [Recolocar a\(s\) miniplaca\(s\)](#)).
7. Siga as instruções de [etapa 6](#) a [etapa 18](#) em [Recolocar a placa de sistema](#).
8. Recoloque a bateria (consulte [Instalar a bateria](#)).

 **AVISO:** Antes de ligar o computador, recoloque todos os parafusos e verifique se nenhum parafuso foi esquecido dentro do computador. Se você não fizer isto, o computador pode ser danificado.

---

[Voltar à página do Índice](#)

[Voltar à página do Índice](#)

## Tela

### Manual de Serviço do Dell™ Inspiron™ N4010

- [Conjunto da tela](#)
- [Bezel da tela](#)
- [Painel da tela](#)
- [Dobradiças da tela](#)
- [Tampas das dobradiças](#)

**⚠️ ADVERTÊNCIA:** Antes de trabalhar na parte interna do computador, siga as instruções de segurança fornecidas com o computador. Para obter mais informações sobre as práticas de segurança recomendadas, consulte o site de conformidade normativa em [www.dell.com/regulatory\\_compliance](http://www.dell.com/regulatory_compliance).

**⚠️ AVISO:** Somente um técnico credenciado deve executar reparos no computador. Danos decorrentes de mão-de-obra não autorizada pela Dell™ não serão cobertos pela garantia.

**⚠️ AVISO:** Para evitar descarga eletrostática, elimine a eletricidade estática do seu corpo usando uma pulseira antiestática ou tocando periodicamente em uma superfície metálica sem pintura (por exemplo, um conector do computador).

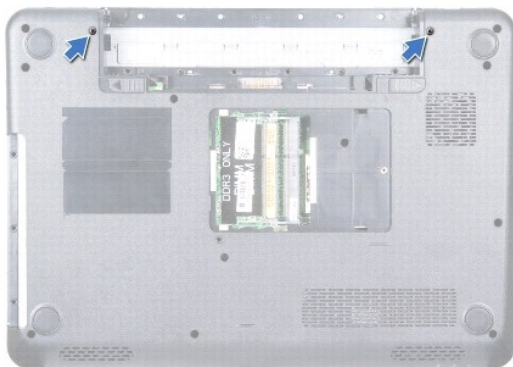
**⚠️ AVISO:** Para ajudar a evitar danos à placa de sistema, remova a bateria principal (consulte [Remover a bateria](#)) antes de trabalhar na parte interna do computador.

---

## Conjunto da tela

### Remover o conjunto da tela

1. Siga as instruções descritas em [Antes de começar](#).
2. Remova a bateria (consulte [Remover a bateria](#)).
3. Siga as instruções de [etapa 3](#) a [etapa 4](#) em [Remover a unidade ótica](#).
4. Remova a tampa do módulo (consulte [Remover a tampa do módulo](#)).
5. Remova o(s) módulo(s) de memória (consulte [Remover o\(s\) módulo\(s\) de memória](#)).
6. Remova o teclado (consulte [Remover o teclado](#)).
7. Remova o apoio para os pulsos (consulte [Remover o apoio para os pulsos](#)).
8. Remova os dois parafusos que prendem o conjunto de tela à base do computador.



9. Vire o computador e abra a tela o máximo que for possível.
10. Desconecte os cabos de antena da(s) miniplaca(s) (consulte [Remover a miniplaca](#)).

11. Desconecte o cabo da tela do conector na placa de sistema e remova o parafuso de aterramento do cabo da tela.
12. Observe o roteamento dos cabos da antena da miniplaca e do cabo da tela e remova os cabos das guias de roteamento.
13. Segure o conjunto da tela na posição e remova os quatro parafusos que o prendem o conjunto da tela à base do computador.
14. Levante e remova o conjunto da tela da base do computador.



|   |   |   |               |
|---|---|---|---------------|
| 1 | parafuso de aterramento do cabo da tela | 2 | cabo da tela  |
| 3 | cabos da antena da miniplaca            | 4 | parafusos (4) |
| 5 | conjunto de tela                        |   |               |

## Instalar o conjunto de tela

1. Siga as instruções descritas em [Antes de começar](#).
2. Coloque o conjunto da tela na posição e recoloque os quatro parafusos (dois de cada lado) que o prendem à base do computador.
3. Roteie os cabos da antena da miniplaca e o cabo da tela pelas guias de roteamento.
4. Conecte o cabo da tela ao conector na placa de sistema e recoloque o parafuso de aterramento do cabo da tela.
5. Desconecte os cabos de antena da(s) miniplaca(s) (consulte [Instalar a\(s\) miniplaca\(s\)](#)).
6. Feche a tela e vire o computador.
7. Recoloque os dois parafusos que prendem o conjunto da tela à base do computador.
8. Recoloque o apoio para os pulsos (consulte [Instalar o apoio para os pulsos](#)).
9. Remova o teclado (consulte [Instalar o teclado](#)).
10. Recoloque o(s) módulo(s) de memória (consulte [Instalar o\(s\) módulo\(s\) de memória](#)).
11. Recoloque a tampa do módulo (consulte [Instalar a tampa do módulo](#)).
12. Siga as instruções de [etapa 4](#) a [etapa 5](#) em [Instalar a unidade ótica](#).
13. Instale a bateria (consulte [Instalar a bateria](#)).

**AVISO:** Antes de ligar o computador, recoloque todos os parafusos e verifique se nenhum parafuso foi esquecido dentro do computador. Se você não fizer isto, o computador pode ser danificado.

---

## Bezel da tela

### Remover o bezel da tela

**AVISO:** O bezel da tela é extremamente frágil. Tenha cuidado ao removê-lo para evitar danificá-lo.

1. Siga as instruções descritas em [Antes de começar](#).
2. Remova o conjunto da tela (consulte [Remover o conjunto da tela](#)).
3. Com as pontas dos dedos, solte com cuidado a borda interna do bezel da tela.
4. Remova o bezel da tela.



|   |               |
|---|---------------|
| 1 | bezel da tela |
|---|---------------|

### Instalar o bezel da tela

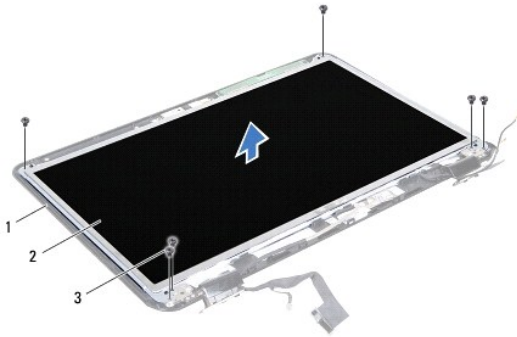
1. Siga as instruções descritas em [Antes de começar](#).
2. Realinhe o bezel sobre o painel da tela e encaixe-o com cuidado.
3. Recoloque o conjunto da tela (consulte [Instalar o conjunto de tela](#)).

---

## Painel da tela

### Remover o painel da tela

1. Siga as instruções descritas em [Antes de começar](#).
2. Remova o conjunto da tela (consulte [Remover o conjunto da tela](#)).
3. Remova o bezel da tela (consulte [Remover o bezel da tela](#)).
4. Remova os seis parafusos que prendem o painel da tela à tampa da tela.



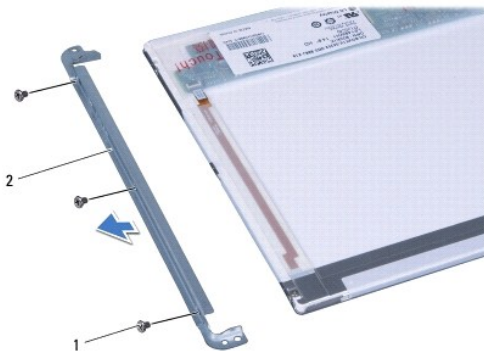
|   |               |   |                |
|---|---------------|---|----------------|
| 1 | tampa da tela | 2 | painel da tela |
| 3 | parafusos (6) |   |                |

5. Observe o roteamento do cabo da tela na tampa da tela
6. Vire o painel da tela e coloque-o sobre uma superfície limpa.
7. Retire a fita que prende o cabo da tela ao conector da placa da tela e desconecte o cabo.



|   |              |   |                           |
|---|--------------|---|---------------------------|
| 1 | cabo da tela | 2 | conector da placa da tela |
| 3 | fita         | 4 | verso do painel da tela   |

8. Remova os seis parafusos (três em cada lado) que prendem os suportes do painel da tela a esse painel.





|   |               |   |                                |
|---|---------------|---|--------------------------------|
| 1 | parafusos (6) | 2 | suportes do painel da tela (2) |
|---|---------------|---|--------------------------------|

## Instalar o painel da tela

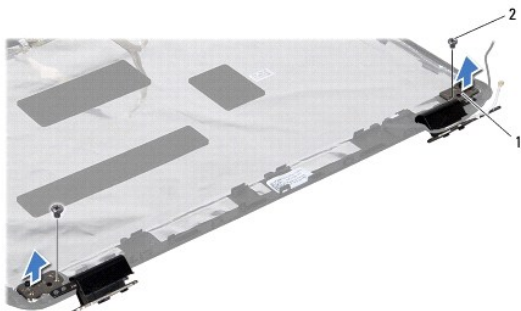
1. Siga as instruções descritas em [Antes de começar](#).
2. Remova os seis parafusos (três em cada lado) que prendem os suportes do painel da tela a esse painel.
3. Conecte o cabo da tela ao conector da placa da tela e prenda-o com a fita.
4. Alinhe os orifícios dos parafusos no painel da tela aos orifícios dos parafusos na tampa da tela e recoloque os seis parafusos.
5. Recoloque o bezel da tela (consulte [Instalar o bezel da tela](#)).
6. Recoloque o conjunto da tela (consulte [Instalar o conjunto de tela](#)).

**AVISO:** Antes de ligar o computador, recoloque todos os parafusos e verifique se nenhum parafuso foi esquecido dentro do computador. A não observância desta instrução pode resultar em danos ao computador.

## Dobradiças da tela

### Remover as dobradiças da tela

1. Siga as instruções descritas em [Antes de começar](#).
2. Remova o conjunto da tela (consulte [Remover o conjunto da tela](#)).
3. Remova o bezel da tela (consulte [Remover o bezel da tela](#)).
4. Remova o painel da tela (consulte [Remover o painel da tela](#)).
5. Remova os dois parafusos (um em cada lado) que prendem as dobradiças da tela à tampa da tela e remova as dobradiças.



|   |                        |   |               |
|---|------------------------|---|---------------|
| 1 | dobradiças da tela (2) | 2 | parafusos (2) |
|---|------------------------|---|---------------|

6. Remova as tampas das dobradiças (consulte [Remover as tampas das dobradiças](#)).

### Instalar as dobradiças da tela

1. Siga as instruções descritas em [Antes de começar](#).

2. Recoloque as tampas das dobradiças (consulte [Instalar as tampas das dobradiças](#)).
3. Roteie os cabos da antena da miniplaca na dobradiça da tela.
4. Alinhe o orifício do parafuso nas dobradiças da tela ao orifício do parafuso na tampa da tela e recoloque os dois parafusos (um em cada lado).
5. Recoloque o painel da tela (consulte [Instalar o painel da tela](#)).
6. Recoloque o bezel da tela (consulte [Instalar o bezel da tela](#)).
7. Recoloque o conjunto da tela (consulte [Instalar o conjunto de tela](#)).

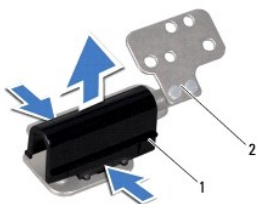
**AVISO:** Antes de ligar o computador, recoloque todos os parafusos e verifique se nenhum parafuso foi esquecido dentro do computador. A não observância desta instrução pode resultar em danos ao computador.

---

## Tampas das dobradiças

### Remover as tampas das dobradiças

1. Siga as instruções descritas em [Antes de começar](#).
2. Remova o conjunto da tela (consulte [Remover o conjunto da tela](#)).
3. Remova o bezel da tela (consulte [Remover o bezel da tela](#)).
4. Remova o painel da tela (consulte [Remover o painel da tela](#)).
5. Remova as dobradiças da tela (consulte [Remover as dobradiças da tela](#)).
6. Pressione os dois lados de cada tampa de dobradiças e retire as tampas.



|   |                           |   |                        |
|---|---------------------------|---|------------------------|
| 1 | tampas das dobradiças (2) | 2 | dobradiças da tela (2) |
|---|---------------------------|---|------------------------|

### Instalar as tampas das dobradiças

1. Siga as instruções descritas em [Antes de começar](#).
  2. Coloque as tampas das dobradiças nas dobradiças da tela e encaixe-as.
  3. Remova as dobradiças da tela (consulte [Instalar as dobradiças da tela](#)).
  4. Recoloque o painel da tela (consulte [Instalar o painel da tela](#)).
  5. Recoloque o bezel da tela (consulte [Instalar o bezel da tela](#)).
  6. Recoloque o conjunto da tela (consulte [Instalar o conjunto de tela](#)).
-

[Voltar à página do Índice](#)

[Voltar à página do Índice](#)

## Ventilador térmico

Manual de Serviço do Dell™ Inspiron™ N4010

- [Remover o ventilador térmico](#)
- [Instalar o ventilador térmico](#)

**⚠️ ADVERTÊNCIA:** Antes de trabalhar na parte interna do computador, siga as instruções de segurança fornecidas com o computador. Para obter mais informações sobre as práticas de segurança recomendadas, consulte o site de conformidade normativa em [www.dell.com/regulatory\\_compliance](http://www.dell.com/regulatory_compliance).

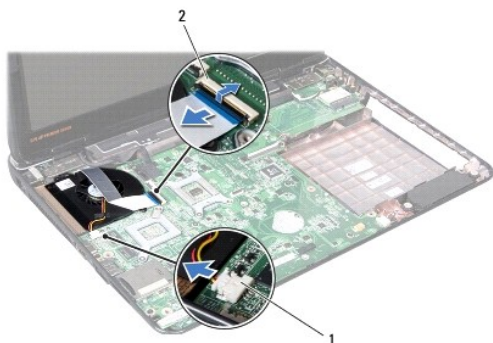
**⚠️ AVISO:** Somente um técnico credenciado deve executar reparos no computador. Danos decorrentes de mão-de-obra não autorizada pela Dell™ não serão cobertos pela garantia.

**⚠️ AVISO:** Para evitar descarga eletrostática, elimine a eletricidade estática do seu corpo usando uma pulseira antiestática ou tocando periodicamente em uma superfície metálica sem pintura (como um conector do computador).

**⚠️ AVISO:** Para ajudar a evitar danos à placa de sistema, remova a bateria principal (consulte [Remover a bateria](#)) antes de trabalhar na parte interna do computador.

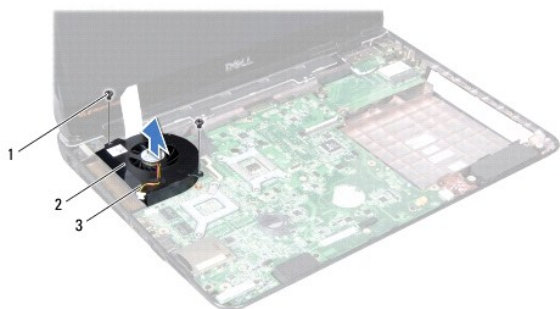
### Remover o ventilador térmico

1. Siga as instruções descritas em [Antes de começar](#).
2. Remova a bateria (consulte [Remover a bateria](#)).
3. Siga as instruções de [etapa 3](#) a [etapa 4](#) em [Remover a unidade ótica](#).
4. Remova a tampa do módulo (consulte [Remover a tampa do módulo](#)).
5. Remova o(s) módulo(s) de memória (consulte [Remover o\(s\) módulo\(s\) de memória](#)).
6. Remova o teclado (consulte [Remover o teclado](#)).
7. Remova o apoio para os pulsos (consulte [Remover o apoio para os pulsos](#)).
8. Desconecte o cabo da placa de E/S e o cabo do ventilador térmico dos conectores na placa de sistema.



|   |  |   |                                  |
|---|--|---|----------------------------------|
| 1 | conector do cabo do ventilador térmico | 2 | conector do cabo da placa de E/S |
|---|--|---|----------------------------------|

9. Remova os dois parafusos que prendem o ventilador térmico à base do computador.
10. Levante o ventilador térmico junto com o cabo para retirá-lo da base do computador.



|   |                            |   |                    |
|---|----------------------------|---|--------------------|
| 1 | parafusos (2)              | 2 | ventilador térmico |
| 3 | cabo do ventilador térmico |   |                    |

## Instalar o ventilador térmico

1. Siga as instruções fornecidas em [Antes de começar](#).
2. Coloque o ventilador térmico na base do computador e recoloque os dois parafusos.
3. Conecte o cabo da placa de E/S e o cabo do ventilador térmico nos conectores da placa de sistema.
4. Recoloque o apoio para os pulsos (consulte [Instalar o apoio para os pulsos](#)).
5. Recoloque o teclado (consulte [Instalar o teclado](#)).
6. Recoloque o(s) módulo(s) de memória (consulte [Instalar o\(s\) módulo\(s\) de memória](#)).
7. Recoloque a tampa do módulo (consulte [Instalar a tampa do módulo](#)).
8. Siga as instruções de [etapa 4](#) a [etapa 5](#) em [Instalar a unidade ótica](#).
9. Instale a bateria (consulte [Instalar a bateria](#)).

**⚠ AVISO:** Antes de ligar o computador, recoloque todos os parafusos e verifique se nenhum parafuso foi esquecido dentro do computador. Se você não fizer isto, o computador pode ser danificado.

[Voltar à página do Índice](#)

[Voltar à página do Índice](#)

## Disco rígido

### Manual de Serviço do Dell™ Inspiron™ N4010

- [Remover o disco rígido](#)
- [Instalar o disco rígido](#)

- ⚠ **ADVERTÊNCIA:** Antes de trabalhar na parte interna do computador, siga as instruções de segurança fornecidas com o computador. Para obter mais informações sobre as práticas de segurança recomendadas, consulte o site de conformidade normativa em [www.dell.com/regulatory\\_compliance](http://www.dell.com/regulatory_compliance).
- ⚠ **ADVERTÊNCIA:** Se você precisar remover o disco rígido do computador quando a unidade estiver quente, *não toque* na caixa metálica do disco.
- ⚠ **AVISO:** Somente um técnico credenciado deve executar reparos no computador. Danos decorrentes de mão-de-obra não autorizada pela Dell™ não serão cobertos pela garantia.
- ⚠ **AVISO:** Para evitar a perda de dados, desligue o computador (consulte [Desligar o computador](#)) antes de remover o disco rígido. Não remova o disco rígido quando o computador estiver ligado ou no estado de suspensão.
- ⚠ **AVISO:** Para evitar descarga eletrostática, elimine a eletricidade estática do seu corpo usando uma pulseira antiestática ou tocando periodicamente em uma superfície metálica sem pintura (por exemplo, um conector do computador).
- ⚠ **AVISO:** Os discos rígidos são extremamente frágeis. Tenha cuidado ao manuseá-los.
- ⚠ **AVISO:** Para ajudar a evitar danos à placa de sistema, remova a bateria principal (consulte [Remover a bateria](#)) antes de trabalhar na parte interna do computador.
- 📌 **NOTA:** A Dell não garante a compatibilidade e nem dá suporte a discos rígidos de terceiros.
- 📌 **NOTA:** Se você estiver instalando um disco rígido de um fornecedor que não seja a Dell, será preciso instalar o sistema operacional, drivers e utilitários no novo disco rígido (consulte *Guia de tecnologia Dell*).

## Remover o disco rígido

1. Siga as instruções fornecidas em [Antes de começar](#).
  2. Siga as instruções de [etapa 2](#) a [etapa 16](#) em [Remover a placa de sistema](#).
- ⚠ **AVISO:** Quando o disco rígido não estiver no computador, guarde-o na embalagem protetora antiestática (consulte "Proteção contra descargas eletrostáticas" nas instruções de segurança fornecidas com o computador).
3. Remova os dois parafusos que prendem o conjunto do disco rígido à placa de sistema.
  4. Deslize o conjunto do disco rígido para desconectá-lo do conector na placa de sistema.
  5. Levante o conjunto do disco rígido e retire-o da placa de sistema.



|   |               |   |                          |
|---|---------------|---|--------------------------|
| 1 | parafusos (2) | 2 | conjunto do disco rígido |
|---|---------------|---|--------------------------|

6. Remova os quatro parafusos que prendem o disco rígido ao respectivo suporte.
7. Levante o suporte para separá-lo do disco rígido.



|   |                         |   |              |
|---|-------------------------|---|--------------|
| 1 | parafusos (4)           | 2 | disco rígido |
| 3 | suporte do disco rígido |   |              |

---

## Instalar o disco rígido

1. Siga as instruções fornecidas em [Antes de começar](#).
2. Remova a nova unidade da embalagem.  
Guarde a embalagem original para armazenar ou transportar o disco rígido.
3. Alinhe os orifícios dos parafusos do suporte de disco rígido com os orifícios dos parafusos do disco rígido e recoloque os quatro parafusos.
4. Empurre o conjunto do disco rígido para conectá-lo à placa de sistema.
5. Remova os dois parafusos que prendem o conjunto do disco rígido à placa de sistema.
6. Siga as instruções de [etapa 5](#) a [etapa 20](#) em [Instalar a placa de sistema](#).

**⚠ AVISO:** Antes de ligar o computador, recoloque todos os parafusos e verifique se nenhum parafuso foi esquecido dentro do computador. Se você não fizer isto, o computador pode ser danificado.

7. Instale o sistema operacional no seu computador, se necessário. Consulte "Restaurar o sistema operacional" no *Guia de Configuração*.
8. Instale os drivers e os utilitários do seu computador, conforme necessário. Para obter mais informações, consulte o *Guia de Tecnologia Dell*.

---

[Voltar à página do Índice](#)

[Voltar à página do Índice](#)

## Tampa central

### Manual de Serviço do Dell™ Inspiron™ N4010

- [Remover a tampa central](#)
- [Recolocar a tampa central](#)

**⚠️ ADVERTÊNCIA:** Antes de trabalhar na parte interna do computador, siga as instruções de segurança fornecidas com o computador. Para obter mais informações sobre as práticas de segurança recomendadas, consulte a página inicial sobre conformidade normativa em [www.dell.com/regulatory\\_compliance](http://www.dell.com/regulatory_compliance).

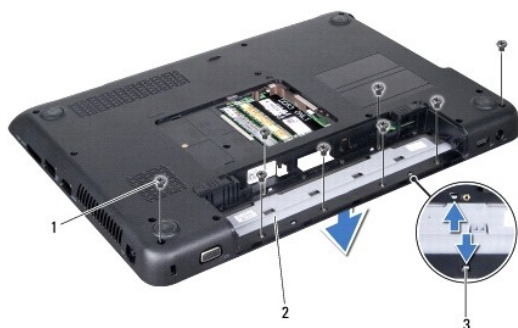
**⚠️ AVISO:** Para evitar descarga eletrostática, elimine a eletricidade estática do seu corpo usando uma pulseira antiestática ou tocando periodicamente em uma superfície metálica sem pintura.

**⚠️ AVISO:** Somente um técnico credenciado deve executar reparos no computador. Danos decorrentes de mão-de-obra não autorizada pela Dell™ não serão cobertos pela garantia.

**⚠️ AVISO:** Para ajudar a evitar danos à placa de sistema, remova a bateria principal (consulte [Remover a bateria](#)) antes de trabalhar na parte interna do computador.

## Remover a tampa central

1. Siga as instruções descritas em [Antes de começar](#).
2. Remova a bateria (consulte [Remover a bateria](#)).
3. Siga as instruções de [etapa 3](#) a [etapa 4](#) em [Remover a unidade ótica](#).
4. Remova a tampa do módulo (consulte [Remover a tampa do módulo](#)).
5. Remova o(s) módulo(s) de memória (consulte [Remover o\(s\) módulo\(s\) de memória](#)).
6. Remova o teclado (consulte [Remover o teclado](#)).
7. Remova o apoio para os pulsos (consulte [Remover o apoio para os pulsos](#)).
8. Remova o conjunto da tela (consulte [Remover o conjunto da tela](#)).
9. Remova os oito parafusos que prendem a tampa central à base do computador.
10. Solte as quatro abas que prendem a tampa central à base do computador.
11. Puxe a tampa central para baixo.




|   |               |   |               |
|---|---------------|---|---------------|
| 1 | parafusos (8) | 2 | tampa central |
| 3 | abas (4)      |   |               |



## Recolocar a tampa central

1. Siga as instruções descritas em [Antes de começar](#).
2. Alinhe as quatro abas da tampa central às aberturas da base do computador e encaixe a tampa central.
3. Recoloque os oito parafusos que prendem esta tampa à base do computador.
4. Recoloque o conjunto da tela (consulte [Recolocar o conjunto de tela](#)).
5. Recoloque o apoio para os pulsos (consulte [Recolocar o apoio para os pulsos](#)).
6. Recoloque o teclado (consulte [Recolocar o teclado](#)).
7. Recoloque o(s) módulo(s) de memória (consulte [Instalar o\(s\) módulo\(s\) de memória](#)).
8. Recoloque a tampa do módulo (consulte [Recolocar a tampa do módulo](#)).
9. Siga as instruções de [etapa 4](#) a [etapa 5](#) em [Instalar a unidade ótica](#).
10. Recoloque a bateria (consulte [Instalar a bateria](#)).

 **AVISO:** Antes de ligar o computador, recoloque todos os parafusos e verifique se nenhum parafuso foi esquecido dentro do computador. Se você não fizer isto, o computador pode ser danificado.

---

[Voltar à página do Índice](#)

[Voltar à página do Índice](#)

## Placa de E/S

Manual de Serviço do Dell™ Inspiron™ N4010

- [Remover a placa de E/S](#)
- [Instalar a placa de E/S](#)

**⚠️ ADVERTÊNCIA:** Antes de trabalhar na parte interna do computador, siga as instruções de segurança fornecidas com o computador. Para obter mais informações sobre as práticas de segurança recomendadas, consulte a página inicial de conformidade normativa em [www.dell.com/regulatory\\_compliance](http://www.dell.com/regulatory_compliance).

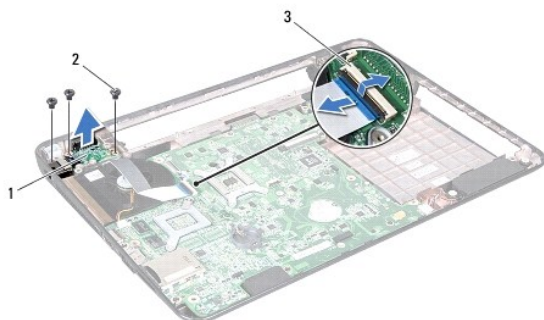
**⚠️ AVISO:** Somente um técnico credenciado deve executar reparos no computador. Danos decorrentes de mão-de-obra não autorizada pela Dell™ não serão cobertos pela garantia.

**⚠️ AVISO:** Para evitar descarga eletrostática, elimine a eletricidade estática do seu corpo usando uma pulseira antiestática ou tocando periodicamente em uma superfície metálica sem pintura (por exemplo, um conector do computador).

**⚠️ AVISO:** Para ajudar a evitar danos à placa de sistema, remova a bateria principal (consulte [Remover a bateria](#)) antes de trabalhar na parte interna do computador.

### Remover a placa de E/S

1. Siga as instruções descritas em [Antes de começar](#).
2. Remova a bateria (consulte [Remover a bateria](#)).
3. Siga as instruções de [etapa 3](#) a [etapa 4](#) em [Remover a unidade ótica](#).
4. Remova a tampa do módulo (consulte [Remover a tampa do módulo](#)).
5. Remova o(s) módulo(s) de memória (consulte [Remover o\(s\) módulo\(s\) de memória](#)).
6. Remova o teclado (consulte [Remover o teclado](#)).
7. Remova o apoio para os pulsos (consulte [Remover o apoio para os pulsos](#)).
8. Remova o conjunto da tela (consulte [Remover o conjunto da tela](#)).
9. Remova a tampa central (consulte [Remover a tampa central](#)).
10. Desconecte o cabo da placa de E/S do conector na placa do sistema.
11. Remova os três parafusos que prendem a placa de E/S à base do computador.
12. Retire a placa de E/S da base do computador.




|   |                                  |   |               |
|---|----------------------------------|---|---------------|
| 1 | placa de E/S                     | 2 | parafusos (3) |
| 3 | conector do cabo da placa de E/S |   |               |

---

## Instalar a placa de E/S

1. Siga as instruções descritas em [Antes de começar](#).
2. Alinhe os orifícios dos parafusos na placa de E/S com os orifícios dos parafusos na base do computador.
3. Recoloque os três parafusos que prendem a placa de E/S à base do computador.
4. Conecte o cabo da placa de E/S ao conector na placa do sistema.
5. Recoloque a tampa central (consulte a [Instalar a tampa central](#)).
6. Recoloque o conjunto da tela (consulte [Instalar o conjunto de tela](#)).
7. Recoloque o apoio para os pulsos (consulte [Instalar o apoio para os pulsos](#)).
8. Recoloque o teclado (consulte [Instalar o teclado](#)).
9. Recoloque o(s) módulo(s) de memória (consulte [Instalar o\(s\) módulo\(s\) de memória](#)).
10. Recoloque a tampa do módulo (consulte [Instalar a tampa do módulo](#)).
11. Siga as instruções de [etapa 4](#) a [etapa 5](#) em [Instalar a unidade ótica](#).
12. Instale a bateria (consulte [Instalar a bateria](#)).

 **AVISO:** Antes de ligar o computador, recoloque todos os parafusos e verifique se nenhum parafuso foi esquecido dentro do computador. Se você não fizer isto, o computador pode ser danificado.

---

[Voltar à página do Índice](#)

[Voltar à página do Índice](#)

## Teclado

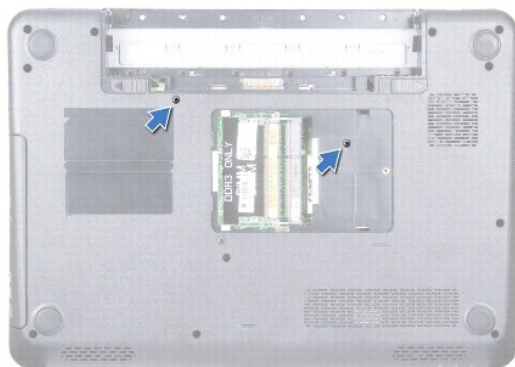
### Manual de Serviço do Dell™ Inspiron™ N4010

- [Remover o teclado](#)
- [Instalar o teclado](#)

- ⚠️ ADVERTÊNCIA:** Antes de trabalhar na parte interna do computador, siga as instruções de segurança fornecidas com o computador. Para obter mais informações sobre as práticas de segurança recomendadas, consulte a página inicial de conformidade normativa em [www.dell.com/regulatory\\_compliance](http://www.dell.com/regulatory_compliance).
- ⚠️ AVISO:** Somente um técnico credenciado deve executar reparos no computador. Danos decorrentes de mão-de-obra não autorizada pela Dell™ não serão cobertos pela garantia.
- ⚠️ AVISO:** Para evitar descarga eletrostática, elimine a eletricidade estática do seu corpo usando uma pulseira antiestática ou tocando periodicamente em uma superfície metálica sem pintura (por exemplo, um conector do computador).
- ⚠️ AVISO:** Para ajudar a evitar danos à placa de sistema, remova a bateria principal (consulte [Remover a bateria](#)) antes de trabalhar na parte interna do computador.
- 

## Remover o teclado

1. Siga as instruções descritas em [Antes de começar](#).
2. Remova a bateria (consulte [Remover a bateria](#)).
3. Remova a tampa do módulo (consulte [Remover a tampa do módulo](#)).
4. Remova o(s) módulo(s) de memória (consulte [Remover o\(s\) módulo\(s\) de memória](#)).
5. Remova os dois parafusos que prendem o teclado à base do computador.



- ⚠️ AVISO:** Os revestimentos de teclas são frágeis, desprendem-se com facilidade e a sua recolocação é muito demorada. Cuidado ao remover e manusear o teclado.
6. Vire o computador e abra a tela o máximo possível.
  7. Deslize o teclado para baixo para liberar as abas no apoio para os pulsos que prendem o teclado.
  8. Insira uma haste plástica entre o teclado e o apoio para os pulsos e force o teclado para soltá-lo das abas no apoio para os pulsos.



|   |                |   |         |
|---|----------------|---|---------|
| 1 | haste plástica | 2 | teclado |
|---|----------------|---|---------|

9. Levante o teclado até soltá-lo do apoio para os pulsos.

**⚠ AVISO: Seja extremamente cuidadoso ao remover e manusear o teclado. Você pode arranhar o painel da tela se não seguir estas instruções.**

10. Sem puxar o teclado com muita força, segure-o em direção à tela.

11. Levante a trava do conector que prende o cabo do teclado ao conector na placa de sistema e remova o cabo.

12. Retire o teclado do computador.



|   |                     |   |                             |
|---|---------------------|---|-----------------------------|
| 1 | abas do teclado (5) | 2 | conector do cabo do teclado |
|---|---------------------|---|-----------------------------|

## Instalar o teclado

1. Siga as instruções descritas em [Antes de começar](#).

2. Empurre o cabo do teclado para conectá-lo ao conector na placa de sistema. Pressione a trava do conector para prender o cabo do teclado ao conector da placa de sistema.


3. Deslize as abas do teclado para encaixá-las nas aberturas do apoio para os pulsos.

4. Pressione delicadamente em volta das bordas do teclado e deslize-o para cima para prendê-lo sob as abas do apoio para os pulsos.

5. Feche a tela e vire o computador.

6. Remova os dois parafusos que prendem o teclado à base do computador.

7. Recoloque o(s) módulo(s) de memória (consulte [Instalar o\(s\) módulo\(s\) de memória](#)).
8. Recoloque a tampa do módulo (consulte [Instalar a tampa do módulo](#)).
9. Recoloque a bateria (consulte [Instalar a bateria](#)).

 **AVISO:** Antes de ligar o computador, recoloque todos os parafusos e verifique se nenhum parafuso foi esquecido dentro do computador. Se você não fizer isto, o computador pode ser danificado.

---

[Voltar à página do Índice](#)

[Voltar à página do Índice](#)

## Módulo(s) de memória

Manual de Serviço do Dell™ Inspiron™ N4010

- [Remover o\(s\) módulo\(s\) de memória](#)
- [Instalar o\(s\) módulo\(s\) de memória](#)

**⚠️ ADVERTÊNCIA:** Antes de trabalhar na parte interna do computador, siga as instruções de segurança fornecidas com o computador. Para obter mais informações sobre as práticas de segurança recomendadas, consulte a página inicial de conformidade normativa em [www.dell.com/regulatory\\_compliance](http://www.dell.com/regulatory_compliance).

**⚠️ AVISO:** Somente um técnico credenciado deve executar reparos no computador. Danos decorrentes de mão-de-obra não autorizada pela Dell™ não serão cobertos pela garantia.

**⚠️ AVISO:** Para evitar descarga eletrostática, elimine a eletricidade estática do seu corpo usando uma pulseira antiestática ou tocando periodicamente em uma superfície metálica sem pintura (por exemplo, um conector do computador).

**⚠️ AVISO:** Para ajudar a evitar danos à placa de sistema, remova a bateria principal (consulte [Remover a bateria](#)) antes de trabalhar na parte interna do computador.

Você pode aumentar a memória do computador instalando módulos de memória na placa de sistema. Consulte "Especificações" no *Guia de configuração* para obter informações sobre o tipo de memória compatível com o computador.

**📌 NOTA:** Módulos de memória comprados da Dell™ são cobertos pela garantia do computador.

O seu computador tem dois soquetes SO-DIMM acessíveis pelo usuário, identificados como DIMM A e DIMM B, que podem ser acessados pela parte inferior do computador.

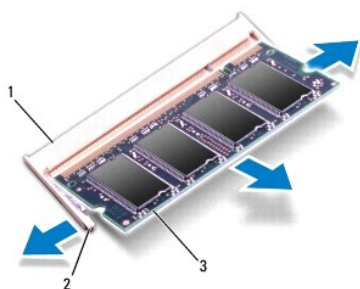
---

### Remover o(s) módulo(s) de memória

1. Siga as instruções descritas em [Antes de começar](#).
2. Remova a bateria (consulte [Remover a bateria](#)).
3. Remova a tampa do módulo (consulte [Remover a tampa do módulo](#)).

**⚠️ AVISO:** Para evitar danos no conector do módulo de memória, não use ferramentas para afastar os cliques que prendem o módulo.

4. Use as pontas dos dedos para afastar cuidadosamente os cliques de fixação em cada extremidade do conector do módulo de memória até que o módulo se solte.
5. Remova o módulo de memória do conector.



|   |                               |   |                       |
|---|-------------------------------|---|-----------------------|
| 1 | conector do módulo de memória | 2 | clipes de fixação (2) |
| 3 | módulo de memória             |   |                       |

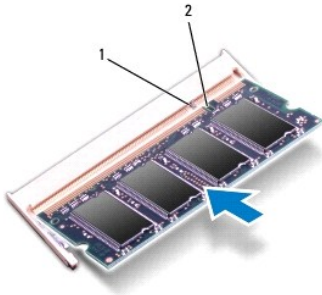
---

### Instalar o(s) módulo(s) de memória

**AVISO:** Se for necessário instalar módulos de memória em dois conectores, instale um módulo de memória no conector "DIMM A" antes de instalar um módulo no conector "DIMM B".

1. Siga as instruções descritas em [Antes de começar](#).
2. Alinhe o entalhe do módulo de memória à aba do conector do módulo de memória.
3. Deslize e insira o módulo com firmeza no slot em um ângulo de 45 graus e pressione-o até ouvir o clique de encaixe. Se você não ouvir o clique, remova o módulo e reinstale-o.

**NOTA:** Se o módulo de memória não estiver instalado corretamente, o computador poderá não inicializar.



|   |      |   |         |
|---|------|---|---------|
| 1 | guia | 2 | entalhe |
|---|------|---|---------|

4. Recoloque a tampa do módulo (consulte [Recolocar a tampa do módulo](#)).
5. Recoloque a bateria (consulte [Instalar a bateria](#)) ou conecte o adaptador CA ao computador e a uma tomada elétrica.

**AVISO:** Antes de ligar o computador, recolocar todos os parafusos e verifique se nenhum parafuso foi esquecido dentro do computador. Se você não fizer isto, o computador pode ser danificado.

6. Ligue o computador.

Ao inicializar, o computador detecta os módulos de memória e atualiza automaticamente as informações de configuração do sistema.

Para confirmar a quantidade de memória instalada no computador:

*Windows® Vista:*

Clique em **Iniciar** → **Ajuda e suporte** → **Informações do sistema Dell**.

*Windows® 7:*

Clique em **Iniciar** → **Painel de controle** → **Sistema e segurança** → **Sistema**.

---

[Voltar à página do Índice](#)




[Voltar à página do Índice](#)

## Miniplaca(s) sem fio

Manual de Serviço do Dell™ Inspiron™ N4010


- [Remover a miniplaca](#)
- [Instalar a\(s\) miniplaca\(s\)](#)


 **AVERTÊNCIA:** Antes de trabalhar na parte interna do computador, siga as instruções de segurança fornecidas com o computador. Para obter mais informações sobre as práticas de segurança recomendadas, consulte a página inicial de conformidade normativa em [www.dell.com/regulatory\\_compliance](http://www.dell.com/regulatory_compliance).

 **AVISO:** Somente um técnico credenciado deve executar reparos no computador. Danos decorrentes de mão-de-obra não autorizada pela Dell™ não serão cobertos pela garantia.

 **AVISO:** Para evitar descarga eletrostática, elimine a eletricidade estática do seu corpo usando uma pulseira antiestática ou tocando periodicamente em uma superfície metálica sem pintura (por exemplo, um conector do computador).

 **AVISO:** Para ajudar a evitar danos à placa de sistema, remova a bateria principal (consulte [Remover a bateria](#)) antes de trabalhar na parte interna do computador.


 **AVISO:** Quando a miniplaca for retirada do computador, guarde-a na embalagem protetora antiestática (consulte “Como se proteger contra descargas eletrostáticas” nas instruções de segurança fornecidas com o computador).

 **NOTA:** A Dell não garante a compatibilidade com miniplacas de terceiros nem dá suporte a essas miniplacas.

Se você comprou uma miniplaca de rede sem fio juntamente com o computador, ela já virá instalada.

Seu computador suporta:


- 1 Um slot de miniplaca de altura normal — Rede móvel de banda larga ou rede sem fio de longa distância (WWAN)
- 1 Um slot de miniplaca de meia altura — Rede local sem fio (WLAN), Wi-Fi ou rede WiMax (Worldwide Interoperability for Microwave Access)

 **NOTA:** Dependendo da configuração do computador na época da compra, os slots de miniplaca podem ou não ter placas instaladas neles.

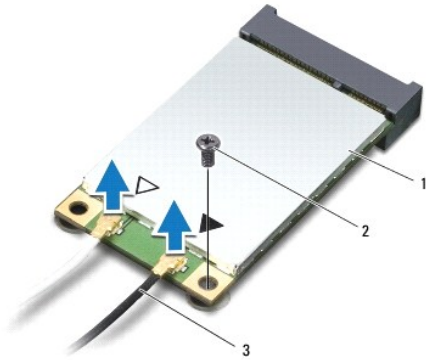
---

## Remover a miniplaca

1. Siga as instruções descritas em [Antes de começar](#).
2. Remova a bateria (consulte [Remover a bateria](#)).
3. Siga as instruções de [etapa 3](#) a [etapa 4](#) em [Remover a unidade ótica](#).
4. Remova a tampa do módulo (consulte [Remover a tampa do módulo](#)).
5. Remova o(s) módulo(s) de memória (consulte [Remover o\(s\) módulo\(s\) de memória](#)).
6. Remova o teclado (consulte [Remover o teclado](#)).
7. Remova o apoio para os pulsos (consulte [Remover o apoio para os pulsos](#)).

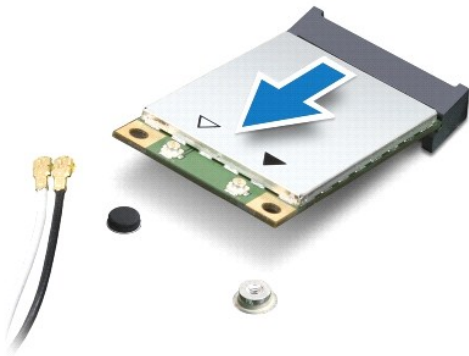
 **AVISO:** Ao desconectar um cabo, puxe-o pelo conector ou pela respectiva aba de puxar e nunca pelo cabo. Alguns cabos têm conectores com presilhas de travamento. Se você for desconectar esse tipo de cabo, pressione as presilhas de travamento antes de desconectar o cabo. Ao separar os conectores, mantenha-os alinhados para evitar entortar os pinos. Além disso, antes de conectar um cabo, verifique se ambos os conectores estão alinhados corretamente.

8. Desconecte os cabos da antena da miniplaca.



|   |           |   |          |   |                     |
|---|-----------|---|----------|---|---------------------|
| 1 | miniplaca | 2 | parafuso | 3 | cabos da antena (2) |
|---|-----------|---|----------|---|---------------------|

9. Remova o parafuso que prende a miniplaca à placa filha.
10. Levante a miniplaca para removê-la do conector na placa filha.



---

## Instalar a(s) miniplaca(s)

1. Siga as instruções descritas em [Antes de começar](#).
2. Remova a nova miniplaca da sua embalagem.

**⚠ AVISO:** Exerça pressão uniforme para encaixar a placa. Se forçar demais, você pode danificar o conector.


**⚠ AVISO:** Os conectores têm formatos especiais para garantir a inserção correta. Se você sentir alguma resistência, verifique os conectores na placa e na placa de sistema e realinhe a placa.

**⚠ AVISO:** Para evitar danos à miniplaca, nunca coloque cabos sob a placa.


3. Insira o conector da miniplaca em um ângulo de 45 graus no conector correto da placa filha. Por exemplo, o conector da placa WLAN é identificado como **WLAN** e assim por diante.
4. Pressione a outra extremidade da miniplaca para inseri-la no slot da placa-filha e recoloque o parafuso que prende a miniplaca ao conector da placa-filha.
5. Conecte os cabos apropriados da antena à miniplaca que você está instalando. A tabela a seguir fornece o esquema de cores de cabos de antena para cada miniplaca suportada pelo seu computador.

| Conectores na miniplaca           | Esquema de cores de cabos de antena |
|-----------------------------------|-------------------------------------|
| <b>WWAN (2 cabos de antena)</b>   |                                     |
| WWAN principal (triângulo branco) | branco com listra cinza             |
| WWAN auxiliar (triângulo preto)   | preto com listra cinza              |
| <b>WLAN (2 cabos de antena)</b>   |                                     |
| WLAN principal (triângulo branco) | branco                              |
| WLAN auxiliar (triângulo preto)   | preto                               |

6. Prenda os cabos não utilizados da antena na luva protetora de mylar.
7. Recoloque o apoio para os pulsos (consulte [Instalar o apoio para os pulsos](#)).
8. Recoloque o teclado (consulte [Instalar o teclado](#)).
9. Recoloque o(s) módulo(s) de memória (consulte [Instalar o\(s\) módulo\(s\) de memória](#)).
10. Recoloque a tampa do módulo (consulte [Recolocar a tampa do módulo](#)).
11. Siga as instruções de [etapa 4](#) a [etapa 5](#) em [Instalar a unidade ótica](#).
12. Instale a bateria (consulte [Instalar a bateria](#)).

 **AVISO:** Antes de ligar o computador, recoloque todos os parafusos e verifique se nenhum parafuso foi esquecido dentro do computador. A negligência no cumprimento desta instrução pode resultar em danos ao computador.

13. Instale os drivers e utilitários para o seu computador, conforme a necessidade. Para obter mais informações, consulte o *Guia de Tecnologia Dell*.

 **NOTA:** Se você estiver instalando uma miniplaca de rede sem fio de um fornecedor diferente da Dell, será preciso instalar os drivers e utilitários apropriados. Para obter mais informações sobre drivers genéricos, consulte o *Guia de Tecnologia Dell*.

---

[Voltar à página do Índice](#)

[Voltar à página do Índice](#)

## Unidade ótica

Manual de Serviço do Dell™ Inspiron™ N4010

- [Remover a unidade ótica](#)
- [Instalar a unidade ótica](#)

**⚠️ ADVERTÊNCIA:** Antes de trabalhar na parte interna do computador, siga as instruções de segurança fornecidas com o computador. Para obter mais informações sobre as práticas de segurança recomendadas, consulte o site de conformidade normativa em [www.dell.com/regulatory\\_compliance](http://www.dell.com/regulatory_compliance).

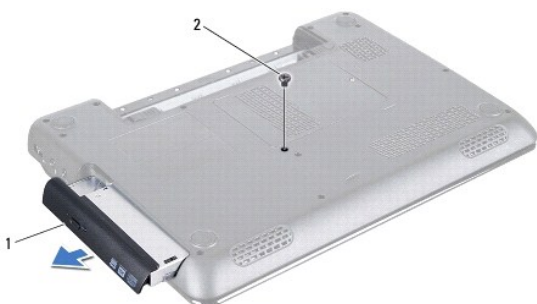
**⚠️ AVISO:** Somente um técnico credenciado deve executar reparos no computador. Danos decorrentes de mão-de-obra não autorizada pela Dell™ não serão cobertos pela garantia.

**⚠️ AVISO:** Para evitar descarga eletrostática, elimine a eletricidade estática do seu corpo usando uma pulseira antiestática ou tocando periodicamente em uma superfície metálica sem pintura (por exemplo, um conector do computador).

**⚠️ AVISO:** Para ajudar a evitar danos à placa de sistema, remova a bateria principal (consulte [Remover a bateria](#)) antes de trabalhar na parte interna do computador.

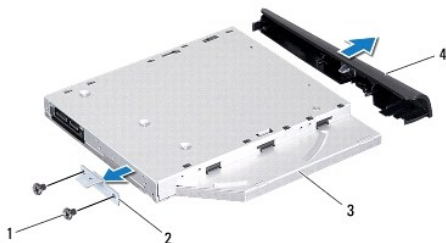
### Remover a unidade ótica

1. Siga as instruções descritas em [Antes de começar](#).
2. Remova a bateria (consulte [Remover a bateria](#)).
3. Remova o parafuso que prende o conjunto da unidade ótica à base do computador.
4. Deslize o conjunto da unidade ótica para retirá-lo do compartimento.



|   |                           |   |          |
|---|---------------------------|---|----------|
| 1 | conjunto da unidade ótica | 2 | parafuso |
|---|---------------------------|---|----------|

5. Remova os dois parafusos que prendem o suporte da unidade ótica a ela.
6. Puxe o bezel da unidade ótica para separá-lo da unidade.



|   |               |   |                          |
|---|---------------|---|--------------------------|
| 1 | parafusos (2) | 2 | suporte da unidade ótica |
| 3 | unidade ótica | 4 | bezel da unidade ótica   |

---

## Instalar a unidade ótica

1. Siga as instruções fornecidas em [Antes de começar](#).
2. Alinhe as abas do bezel da unidade ótica às aberturas na unidade ótica e encaixe o bezel.
3. Alinhe os orifícios dos parafusos no suporte da unidade ótica aos orifícios dos parafusos na unidade e recolque os dois parafusos.
4. Insira o conjunto da unidade ótica no compartimento até ele estar totalmente assentado.
5. Recolque o parafuso que prende o conjunto da unidade ótica à base do computador.
6. Instale a bateria (consulte [Instalar a bateria](#)).

 **AVISO:** Antes de ligar o computador, recolque todos os parafusos e verifique se nenhum parafuso foi esquecido dentro do computador. Se você não fizer isto, o computador pode ser danificado.

---

[Voltar à página do Índice](#)

[Voltar à página do Índice](#)

## Apoio para os pulsos

Manual de Serviço do Dell™ Inspiron™ N4010

- [Remover o apoio para os pulsos](#)
- [Instalar o apoio para os pulsos](#)

**⚠️ ADVERTÊNCIA:** Antes de trabalhar na parte interna do computador, siga as instruções de segurança fornecidas com o computador. Para obter mais informações sobre as práticas de segurança recomendadas, consulte o site de conformidade normativa em [www.dell.com/regulatory\\_compliance](http://www.dell.com/regulatory_compliance).

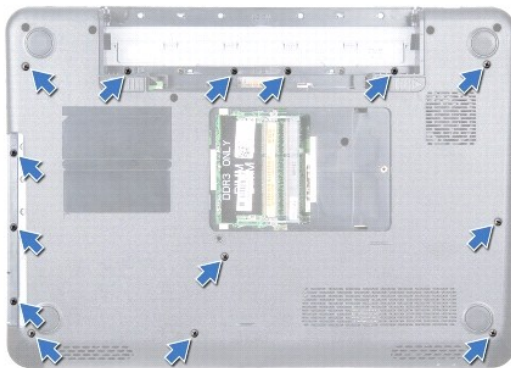
**⚠️ AVISO:** Somente um técnico credenciado deve executar reparos no computador. Danos decorrentes de mão-de-obra não autorizada pela Dell™ não serão cobertos pela garantia.

**⚠️ AVISO:** Para evitar descarga eletrostática, elimine a eletricidade estática do seu corpo usando uma pulseira antiestática ou tocando periodicamente em uma superfície metálica sem pintura (por exemplo, um conector do computador).

**⚠️ AVISO:** Para ajudar a evitar danos à placa de sistema, remova a bateria principal (consulte [Remover a bateria](#)) antes de trabalhar na parte interna do computador.

### Remover o apoio para os pulsos

1. Siga as instruções descritas em [Antes de começar](#).
2. Remova a bateria (consulte [Remover a bateria](#)).
3. Siga as instruções de [etapa 3](#) a [etapa 4](#) em [Remover a unidade ótica](#).
4. Remova a tampa do módulo (consulte [Remover a tampa do módulo](#)).
5. Remova o(s) módulo(s) de memória (consulte [Remover o\(s\) módulo\(s\) de memória](#)).
6. Remova os catorze parafusos que prendem o apoio para os pulsos à base do computador.



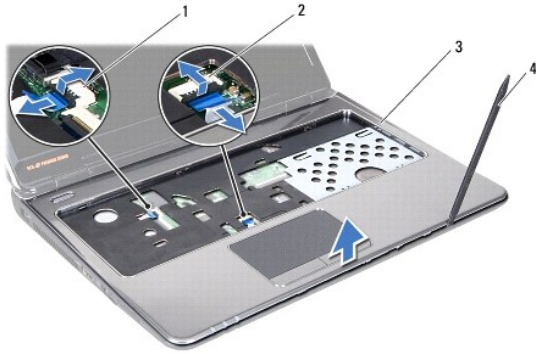
7. Remova o teclado (consulte [Remover o teclado](#)).

**⚠️ AVISO:** Puxe a aba plástica localizada na parte superior dos conectores para evitar danificá-los.

8. Desconecte o cabo do touch pad e o cabo do botão liga/desliga dos conectores na placa de sistema.

**⚠️ AVISO:** Separe cuidadosamente o apoio para os pulsos da base do computador para evitar danificá-lo.

9. Introduza uma haste plástica entre a base do computador e o apoio para os pulsos e force o apoio para os pulsos para cima para retirá-lo da base do computador.



|   |  |   |                               |
|---|--|---|-------------------------------|
| 1 | conector do cabo do botão liga/desliga | 2 | conector do cabo do touch pad |
| 3 | apoio para os pulsos                   | 4 | haste plástica                |

---

## Instalar o apoio para os pulsos

1. Siga as instruções descritas em [Antes de começar](#).
2. Insira as abas do apoio para os pulsos nas aberturas da tampa central e encaixe cuidadosamente o apoio para os pulsos.
3. Conecte o cabo do touch pad e o cabo do botão liga/desliga aos conectores na placa de sistema.
4. Recoloque o teclado (consulte [Instalar o teclado](#)).
5. Recoloque os catorze parafusos que prendem o apoio para os pulsos à base do computador.
6. Recoloque o(s) módulo(s) de memória (consulte [Instalar o\(s\) módulo\(s\) de memória](#)).
7. Recoloque a tampa do módulo (consulte [Recolocar a tampa do módulo](#)).
8. Siga as instruções de [etapa 4](#) a [etapa 5](#) em [Instalar a unidade ótica](#).
9. Instale a bateria (consulte [Instalar a bateria](#)).

**⚠ AVISO:** Antes de ligar o computador, recolocar todos os parafusos e verifique se nenhum parafuso foi esquecido dentro do computador. Se você não fizer isto, o computador pode ser danificado.

---

[Voltar à página do Índice](#)

[Voltar à página do Índice](#)

## Placa do botão liga/desliga

Manual de Serviço do Dell™ Inspiron™ N4010

- [Remover a placa do botão liga/desliga](#)
- [Instalar a placa do botão liga/desliga](#)

**⚠️ ADVERTÊNCIA:** Antes de trabalhar na parte interna do computador, siga as instruções de segurança fornecidas com o computador. Para obter mais informações sobre as práticas de segurança recomendadas, consulte o site de conformidade normativa em [www.dell.com/regulatory\\_compliance](http://www.dell.com/regulatory_compliance).

**⚠️ AVISO:** Somente um técnico credenciado deve executar reparos no computador. Danos decorrentes de mão-de-obra não autorizada pela Dell™ não serão cobertos pela garantia.

**⚠️ AVISO:** Para evitar descarga eletrostática, elimine a eletricidade estática do seu corpo usando uma pulseira antiestática ou tocando periodicamente em uma superfície metálica sem pintura (por exemplo, um conector do computador).

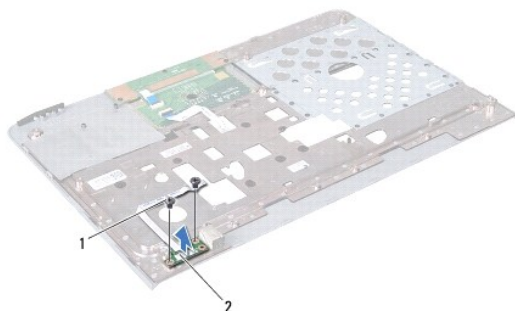
**⚠️ AVISO:** Para ajudar a evitar danos à placa de sistema, remova a bateria principal (consulte [Remover a bateria](#)) antes de trabalhar na parte interna do computador.

### Remover a placa do botão liga/desliga

1. Siga as instruções fornecidas em [Antes de começar](#).
2. Remova a bateria (consulte [Remover a bateria](#)).
3. Siga as instruções de [etapa 3](#) a [etapa 4](#) em [Remover a unidade ótica](#).
4. Remova a tampa do módulo (consulte [Remover a tampa do módulo](#)).
5. Remova o(s) módulo(s) de memória (consulte [Remover o\(s\) módulo\(s\) de memória](#)).
6. Remova o teclado (consulte [Remover o teclado](#)).
7. Remova o apoio para os pulsos (consulte [Remover o apoio para os pulsos](#)).
8. Vire o apoio para os pulsos.
9. Remova os dois parafusos que prendem a placa do botão liga/desliga ao apoio para os pulsos.

**🔧 NOTA:** A placa do botão liga/desliga é presa ao apoio para os pulsos.

10. Retire cuidadosamente o cabo da placa do botão liga/desliga do apoio para os pulsos.




|   |               |   |                             |
|---|---------------|---|-----------------------------|
| 1 | parafusos (2) | 2 | placa do botão liga/desliga |
|---|---------------|---|-----------------------------|

### Instalar a placa do botão liga/desliga



1. Siga as instruções fornecidas em [Antes de começar](#).
2. Alinhe os orifícios dos parafusos na placa do botão liga/desliga aos orifícios dos parafusos no apoio para os pulsos e recolque os dois parafusos.
3. Conecte o cabo da placa do botão liga/desliga ao apoio para os pulsos.
4. Vire o apoio para os pulsos.
5. Recoloque o apoio para os pulsos (consulte [Instalar o apoio para os pulsos](#)).
6. Recoloque o teclado (consulte [Instalar o teclado](#)).
7. Recoloque o(s) módulo(s) de memória (consulte [Instalar o\(s\) módulo\(s\) de memória](#)).
8. Recoloque a tampa do módulo (consulte [Recolocar a tampa do módulo](#)).
9. Siga as instruções de [etapa 4](#) a [etapa 5](#) em [Instalar a unidade ótica](#).
10. Instale a bateria (consulte [Instalar a bateria](#)).

 **AVISO:** Antes de ligar o computador, recolque todos os parafusos e verifique se nenhum parafuso foi esquecido dentro do computador. Se você não fizer isto, o computador pode ser danificado.

---

[Voltar à página do Índice](#)

[Voltar à página do Índice](#)

## Bateria

### Manual de Serviço do Dell™ Inspiron™ N4010

- [Remover a bateria](#)
- [Instalar a bateria](#)

**⚠️ ADVERTÊNCIA:** Antes de trabalhar na parte interna do computador, siga as instruções de segurança fornecidas com o computador. Para obter mais informações sobre as práticas de segurança recomendadas, consulte a página inicial de conformidade normativa em [www.dell.com/regulatory\\_compliance](http://www.dell.com/regulatory_compliance).

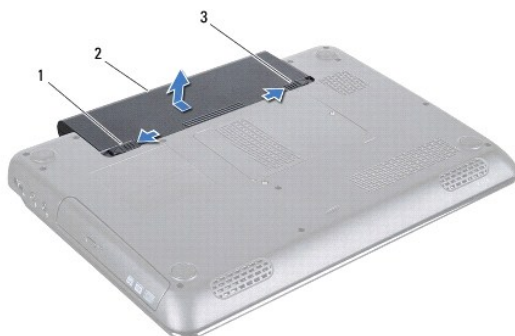
**⚠️ AVISO:** Somente um técnico credenciado deve executar reparos no computador. Danos decorrentes de mão-de-obra não autorizada pela Dell™ não serão cobertos pela garantia.

**⚠️ AVISO:** Para evitar descarga eletrostática, elimine a eletricidade estática do seu corpo usando uma pulseira antiestática ou tocando periodicamente em uma superfície metálica sem pintura (por exemplo, um conector do computador).

**⚠️ AVISO:** Para evitar danos ao computador, use somente a bateria projetada para este computador Dell. Não use baterias projetadas para outros computadores Dell.

## Remover a bateria

1. Siga as instruções descritas em [Antes de começar](#).
2. Desligue o computador e vire-o.
3. Deslize a trava de bloqueio da bateria até ouvir um clique de encaixe.
4. Deslize a trava da bateria para a posição de desbloqueio.
5. Deslize e levante a bateria para removê-la do compartimento.



|   |                               |   |         |   |                              |
|---|-------------------------------|---|---------|---|------------------------------|
| 1 | trava de liberação da bateria | 2 | bateria | 3 | trava de bloqueio da bateria |
|---|-------------------------------|---|---------|---|------------------------------|

## Instalar a bateria

1. Siga as instruções descritas em [Antes de começar](#).
2. Alinhe as presilhas da bateria às aberturas do compartimento de bateria.
3. Deslize a bateria no compartimento até ouvir um clique indicando que ela está encaixada.
4. Deslize a trava de bloqueio da bateria para a posição travada.

[Voltar à página do Índice](#)



[Voltar à página do Índice](#)

## Alto-falantes

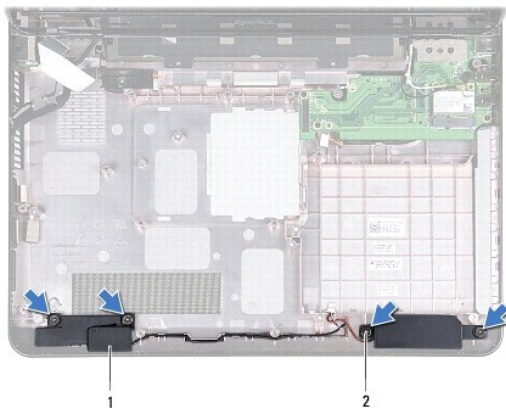
Manual de Serviço do Dell™ Inspiron™ N4010

- [Remover os alto-falantes](#)
- [Recolocar os alto-falantes](#)

- ⚠️ ADVERTÊNCIA:** Antes de trabalhar na parte interna do computador, siga as instruções de segurança fornecidas com o computador. Para obter mais informações sobre as práticas de segurança recomendadas, consulte o site de conformidade normativa em [www.dell.com/regulatory\\_compliance](http://www.dell.com/regulatory_compliance).
- ⚠️ AVISO:** Somente um técnico credenciado deve executar reparos no computador. Danos decorrentes de mão-de-obra não autorizada pela Dell™ não serão cobertos pela garantia.
- ⚠️ AVISO:** Para evitar descarga eletrostática, elimine a eletricidade estática do seu corpo usando uma pulseira antiestática ou tocando periodicamente em uma superfície metálica sem pintura (por exemplo, um conector do computador).
- ⚠️ AVISO:** Para ajudar a evitar danos à placa de sistema, remova a bateria principal (consulte [Remover a bateria](#)) antes de trabalhar na parte interna do computador.
- 

### Remover os alto-falantes

1. Siga as instruções fornecidas em [Antes de começar](#).
2. Siga as instruções de [etapa 2](#) a [etapa 15](#) em [Remover a placa de sistema](#).
3. Remova os quatro parafusos (dois em cada alto-falante) que prendem os alto-falantes à base do computador.
4. Preste atenção no roteamento do cabo dos alto-falantes e levante os alto-falantes juntamente com o cabo para retirá-los da base do computador.



|   |                   |   |               |
|---|-------------------|---|---------------|
| 1 | alto-falantes (2) | 2 | parafusos (4) |
|---|-------------------|---|---------------|

---

### Recolocar os alto-falantes

1. Siga as instruções fornecidas em [Antes de começar](#).
2. Coloque os alto-falantes na base do computador e faça o roteamento do cabo.
3. Recoloque os quatro parafusos que prendem os alto-falantes à base do computador.
4. Siga as instruções de [etapa 6](#) a [etapa 20](#) em [Recolocar a placa de sistema](#).

△ **AVISO:** Antes de ligar o computador, recoloque todos os parafusos e verifique se nenhum parafuso foi esquecido dentro do computador. Se você não fizer isto, o computador pode ser danificado.

---

[Voltar à página do Índice](#)

[Voltar à página do Índice](#)

## Placa de sistema

### Manual de Serviço do Dell™ Inspiron™ N4010

- [Remover a placa de sistema](#)
- [Instalar a placa de sistema](#)
- [Digitar a etiqueta de serviço no BIOS](#)

**⚠️ ADVERTÊNCIA:** Antes de trabalhar na parte interna do computador, siga as instruções de segurança fornecidas com o computador. Para obter mais informações sobre as práticas de segurança recomendadas, consulte o site de conformidade normativa em [www.dell.com/regulatory\\_compliance](http://www.dell.com/regulatory_compliance).

**⚠️ AVISO:** Somente um técnico credenciado deve executar reparos no computador. Danos decorrentes de mão-de-obra não autorizada pela Dell™ não serão cobertos pela garantia.

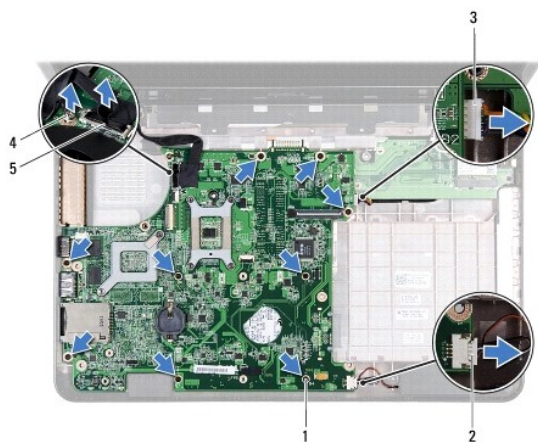
**⚠️ AVISO:** Para evitar descarga eletrostática, elimine a eletricidade estática do seu corpo usando uma pulseira antiestática ou tocando periodicamente em uma superfície metálica sem pintura (por exemplo, um conector do computador).

**⚠️ AVISO:** Para ajudar a evitar danos à placa de sistema, remova a bateria principal (consulte [Remover a bateria](#)) antes de trabalhar na parte interna do computador.

---

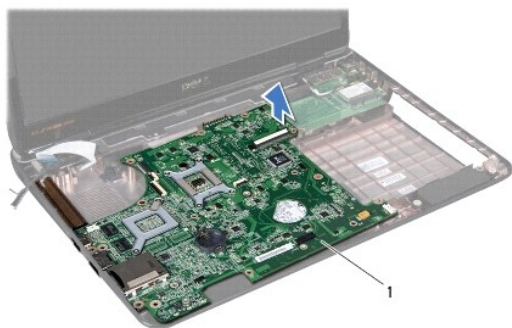
## Remover a placa de sistema

1. Siga as instruções descritas em [Antes de começar](#).
2. Pressione e ejete do leitor de cartão de mídia 7 em 1 todas as placas e placas plásticas de proteção instaladas.
3. Remova a bateria (consulte [Remover a bateria](#)).
4. Siga as instruções de [etapa 3](#) a [etapa 4](#) em [Remover a unidade ótica](#).
5. Remova a tampa do módulo (consulte [Remover a tampa do módulo](#)).
6. Remova o(s) módulo(s) de memória (consulte [Remover o\(s\) módulo\(s\) de memória](#)).
7. Remova o teclado (consulte [Remover o teclado](#)).
8. Remova o apoio para os pulsos (consulte [Remover o apoio para os pulsos](#)).
9. Remova bateria de célula tipo moeda (consulte [Remover a bateria de célula tipo moeda](#)).
10. Remova o ventilador térmico (consulte [Remover o ventilador térmico](#)).
11. Remova a placa Bluetooth (consulte [Remover a placa Bluetooth](#)).
12. Desconecte o cabo do adaptador CA e o cabo dos alto-falantes dos conectores na placa de sistema.
13. Desconecte o cabo da tela do conector na placa de sistema e remova o parafuso de aterramento do cabo da tela.
14. Remova os nove parafusos que prendem o conjunto da placa de sistema à base do computador.



|   |                                  |   |   |
|---|----------------------------------|---|---|
| 1 | parafusos (9)                    | 2 | conector do cabo de alto-falantes       |
| 3 | conector do cabo do adaptador CA | 4 | parafuso de aterramento do cabo da tela |
| 5 | cabo da tela                     |   |   |

15. Levante o conjunto da placa de sistema para desconectar o conector na placa de sistema do conector na placa filha.



|   |                  |
|---|------------------|
| 1 | placa de sistema |
|---|------------------|

16. Vire o conjunto da placa de sistema.

17. Siga as instruções de [etapa 3](#) a [etapa 5](#) em [Remover o disco rígido](#).

18. Remova o conjunto de dissipação de calor (consulte [Remover o conjunto de dissipação de calor](#)).

19. Remova o módulo do processador (consulte [Remover o módulo do processador](#)).

## Instalar a placa de sistema

1. Siga as instruções descritas em [Antes de começar](#).

2. Recoloque o módulo do processador (consulte [Instalar o módulo do processador](#)).


3. Recoloque o conjunto de dissipação de calor (consulte [Instalar o conjunto de dissipação de calor](#)).

4. Siga as instruções de [etapa 4](#) a [etapa 5](#) em [Trocar o disco rígido](#).

5. Vire o conjunto da placa de sistema.
6. Alinhe os conectores na placa de sistema às aberturas na base do computador.
7. Pressione delicadamente a placa de sistema para conectar o conector da placa de sistema ao conector da placa filha.
8. Recoloque os nove parafusos que prendem o conjunto da placa de sistema à base do computador.
9. Conecte o cabo da tela ao conector na placa de sistema e recoloque o parafuso de aterramento do cabo da tela.
10. Conecte o cabo do adaptador CA e o cabo dos alto-falantes aos conectores na placa de sistema.
11. Recoloque a placa Bluetooth (consulte [Instalar a placa Bluetooth](#)).
12. Recoloque o ventilador térmico (consulte [Instalar o ventilador térmico](#)).
13. Recoloque a bateria de célula tipo moeda (consulte [Instalar a bateria de célula tipo moeda](#)).
14. Recoloque o apoio para os pulsos (consulte [Instalar o apoio para os pulsos](#)).
15. Recoloque o teclado (consulte [Instalar o teclado](#)).
16. Recoloque o(s) módulo(s) de memória (consulte [Instalar o\(s\) módulo\(s\) de memória](#)).
17. Recoloque a tampa do módulo (consulte [Recolocar a tampa do módulo](#)).
18. Siga as instruções de [etapa 4](#) a [etapa 5](#) em [Instalar a unidade ótica](#).
19. Recoloque a bateria (consulte [Instalar a bateria](#)).
20. Recoloque todas as placas ou placas plásticas de proteção removidas do leitor de cartão de mídia 7 em 1.

 **AVISO:** Antes de ligar o computador, recoloque todos os parafusos e verifique se nenhum parafuso foi esquecido dentro do computador. Se você não fizer isto, o computador pode ser danificado.

21. Ligue o computador.

 **NOTA:** Após ter recolocado a placa de sistema, digite o número da etiqueta de serviço do computador no BIOS da placa de sistema de reposição.

22. Digite o número da etiqueta de serviço (consulte [Digitar a etiqueta de serviço no BIOS](#)).

---

## Digitar a etiqueta de serviço no BIOS

1. Verifique se o adaptador CA está conectado e se a bateria principal está instalada corretamente.
2. Ligue o computador.
3. Pressione <F2> durante o POST para entrar no programa de configuração do sistema.
4. Navegue até a guia de segurança e digite o número da etiqueta de serviço no campo Set Service Tag (Definir etiqueta de serviço).

---

[Voltar à página do Índice](#)